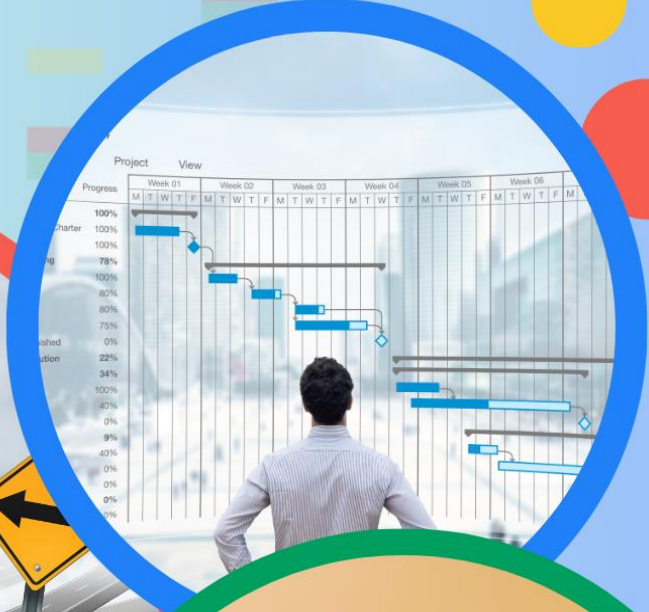


T.C. OSMANİYE VALİLİĞİ
MUSTAFA ÖZDEN ORTAOKULU
MÜDÜRLÜĞÜ

2024-2028 STRATEJİK PLANI





“Milleti kurtaranlar yalnız ve ancak öğretmenlerdir.”

Gazi Mustafa Kemal ATATÜRK

Okul / Kurum Bilgileri

İL: OSMANİYE		İLÇE: MERKEZ			
Adres	Yunus Emre Mahallesi 14501. Sokak No: 32		Coğrafi Konu m	https://mustafaozdenortaokulu.meb.k12.tr/tema/harita.php	
Telefon Numarası	0328 814 2878		Faks Numar ası	-	
e-Posta Adresi	758462@meb.k12.tr		Web sayfa adresi	https://mustafaozdenortaokulu.meb.gov.tr	
Kurum Kodu	758462		Öğreti m Şekli	Tekli Öğretim	
Okulun Isınma Şekli	Sıvı Yakıtlı (Kalyak) Kalorifer Sistemi		Derslik Sayısı	23	
			Şube Sayısı	19	
Öğrenci Sayısı	Erkek	260	Öğret men Sayısı	Kadın	17
	Kız	261		Erkek	15
	Toplam	521		Toplam	32

SUNUŞ

Eđitim, toplumsal kalkınmanın en önemli unsurudur. Eđitim sistemini planlamadan, ülkenin kalkınmasını sağlamak mümkün değildir. Çağdaş devlet; geçmişi göz ardı etmeden geleceđi öngören ve buna göre “gelecek planlaması” yapan devlettir. Kamu kurumlarının stratejik planlama yapması, yasal bir gereklilik olduđu kadar kendi geleceklerini öngörmeleri açısından da önem arz etmektedir.

İlimle, medeniyetle yüzyıllarca dünyaya ışık tutan bir milletin evlatlarının, bugün de dünyada söz sahibi olabilmesi için, öğrenme yeteneđimizi ve öğrendiklerimizi deđişime uyum sağlayacak şekilde sürekli olarak gözden geçirmek zorundayız. Bilginin sürekli ve baş döndürücü bir hızla deđiştii, geliştii bir sistem içerisinde yaşamaktayız. Böyle bir dünyada deđişime uyum sağlamak her şeyin önüne geçmekte ve adeta var oluş sorunu haline gelmektedir. Okuyan, düşünen ve düşündüklerini pratiđe dönüştürüp ait olduđu toplumun ve tüm insanlığın hizmetine sunan bir halk olmak zorunluluđumuz vardır. Düşünmeyi öğrenmek yeni fikirler üretmek, analiz ve sentezler yapabilmek keşif ve icatlarda bulunmak mecburiyetimiz vardır. Eđitimin ülkemizin temel sorunlarından bir tanesi olması nedeniyle okulların ayrıcalıklı bir yerde durduđu unutulmamalı. Çünkü eđitim denildiğinde artık sadece çocukları eđitmek anlaşılmamakta; en küçük bireyden en büyüğüne kadar, bir çeşit toplumun eđitilmesi söz konusu olmaktadır. Bu çerçevede eđitim sisteminin vazgeçilmez ve esas unsuru olan eđitim kurumları, toplumların kültürel zenginliklerini yaşatabilmeleri ve çağın gelişmelerine yön vermekte etkin olabilmeleri için stratejik öneme sahip kurumların en başta gelenidir. Bukurumların kendilerinden beklenen işlevleri yerine getirebilmeleri, iyi bir planlamaya ve bu planın etkin bir şekilde uygulanmasına bağlıdır.

Çağımız; küreselleşmenin getirdiđi rekabet ve baş döndürücü hızla gelişen bilim ve teknolojiyi, tüm kurumların ciddi bir şekilde takip etmelerini, anlamalarını ve bu yarışın içinde kalmak için kendilerini geliştirmelerini zorunlu kılan bir çağdır. Bu hızlı deđişim ve gelişime ayak uydurmak için ise yeni bir yönetim yaklaşımı olan stratejik yönetim ve stratejik planlama anlayışlarını hayata geçirmek gerekmektedir.

Fazlı KAYNAR

Okul Müdürü

İçindekiler Tablosu

Okul / Kurum Bilgileri	3
SUNUŞ	4
TABLolar VE ŞEKİLLER LİSTESİ	6
1.GİRİŞ VE STRATEJİK PLANIN HAZIRLIK SÜRECİ	7
1.1.Strateji Geliştirme Kurulu ve Stratejik Plan Ekibi	7
1.2. Planlama Süreci:	8
2.DURUM ANALİZİ	8
2.1.Kurumsal Tarihçe	8
2.2.Uygulanmakta Olan Stratejik Planın Değerlendirilmesi	9
2.3.Yasal Yükümlülükler ve Mevzuat Analizi.....	9
2.4. Üst Politika Belgeleri Analizi.....	11
2.5. Faaliyet Alanları ile Ürün/Hizmetlerin Belirlenmesi.....	15
2.6. Paydaş Analizi	17
2.6.1. Paydaş Görüş - Önerilerinin Alınması ve Değerlendirilmesi.....	19
2.7. Okul/Kurum İçi Analiz	23
2.7.1. Okul / Kurum Teşkilat Şeması	23
2.7.2. Kurum içi analiz	23
2.7.2. İnsan Kaynakları	25
2.7.3. Teknolojik Düzey	30
2.7.4. Mali Kaynaklar	31
2.7.5. İstatistikî Veriler.....	32
2.8. Çevre Analizi (PESTLE).....	34
2.9. GZFT Analizi	36
2.10. Tespit ve İhtiyaçların Belirlenmesi	37
3.GELECEĞE BAKIŞ.....	40
3.1.Misyonumuz.....	40
3.2.Vizyonumuz	40
3.3.Temel Değerlerimiz	40
4. AMAÇ, HEDEF VE PERFORMANS GÖSTERGESİ İLE STRATEJİLERİN BELİRLENMESİ	41
5. İZLEME VE DEĞERLENDİRME	48
6. MALİYETLENDİRME	48
İMZA SİRKÜSÜ.....	49

TABLolar VE ŐEKİLLER LİSTESİ

Tablo 1:Strateji Geliřtirme Kurulu ve Stratejik Plan Ekibi Tablosu	7
Tablo 2: Yasal Yüklümlülükler	10
Tablo 3:Üst Politika Belgeleri	11
Tablo 4:Üst Politika Belgeleri Analizi	12
Tablo 5:Faaliyet Alanlar/Ürün ve Hizmetler Tablosu	15
Tablo 6:Paydař sınıflandırma ve etki / önem matrisi	18
Tablo 7:Öğrenci Memnuniyet Anket Sonuçları.....	20
Tablo 8:Öğretmen Memnuniyet Anket Sonuçları	20
Tablo 9:Veli Memnuniyet Anket Sonuçları	21
Tablo 10:Sınıflara ve cinsiyete göre öğrenci sayıları	23
Tablo 11:Yabancı uyruklu öğrenci sayısı	24
Tablo 12:Kaynařtırma öğrencileri sayısı	24
Tablo 14: Bursluluk Sınavını Kazanan Öğrenci Sayısı	24
Tablo 15: Sınavla öğrenci alan ortaöğretim kurumlarına yerleřen öğrenci sayısı	24
Tablo 17: Okul / Kurum sosyal, kültürel, bilimsel ve sportif başarı tablosu	25
Tablo 18: Öğrenci devamsızlık verileri	25
Tablo 19: Çalışanların Eğitim Düzeyi ve Cinsiyetine Göre Dağılımı	25
Tablo 20: İdari Personelin Hizmet Süresine İliřkin Bilgiler	26
Tablo 21: Öğretmenlerin Hizmet Süreleri	26
Tablo 22: Yönetici ve öğretmenlerin katıldıkları hizmet içi eğitim faaliyeti sayısı	27
Tablo 23: Okul / kurum norm ve ihtiyaç durumu	28
Tablo 24: Okul/Kurumda Oluřan Öğretmen Sirkülasyon Durumu	28
Tablo 25: Okul/Kurumda Oluřan Yönetici Sirkülasyon Durumu	28
Tablo 26: Kurumdaki Mevcut Hizmetli/ Memur/ Yardımcı Personel Sayısı	29
Tablo 27: Okul/kurum Rehberlik Hizmetleri	29
Tablo 28: Teknolojik Araç-Gereç Durumu	30
Tablo 29: Fiziki Mekân Durumu	30
Tablo 30: Gelir-Gider Tablosu (2023 yılı)	31
Tablo 31: Kaynak Tablosu.....	31
Tablo 32: Yıllara göre öğrenci sayısı.....	32
Tablo 33: Yıllara göre sınıf tekrar yapan öğrenci sayısı	32
Tablo 34: Okulda Kurulan Kulüpler	32
Tablo 35: Kurumda Gerçekleřtirilen Faaliyet Sayıları.....	33
Tablo 36: Lisanslı öğrenci sayısı	33
Tablo 37: Okul paydařlarınca gerçekteřtirilen bilimsel faaliyetler / yayınlar	34
Őekil 1:Okul / kurum Teřkilat Őeması	23

1.GİRİŞ VE STRATEJİK PLANIN HAZIRLIK SÜRECİ

1.1.Strateji Geliştirme Kurulu ve Stratejik Plan Ekibi

Strateji Geliştirme Kurulu: Okul müdürünün başkanlığında, bir okul müdür yardımcısı, bir öğretmen ve okul/aile birliği başkanı ile bir yönetim kurulu üyesi olmak üzere 5 kişiden oluşan üst kurul kurulur.

Stratejik Plan Ekibi: Okul müdürü tarafından görevlendirilen ve üst kurul üyesi olmayan müdür yardımcısı başkanlığında, belirlenen öğretmenler ve gönüllü velilerden oluşur.

2024-2028 dönemi stratejik plan hazırlanması süreci Üst Kurul ve Stratejik Plan Ekibinin oluşturulması ile başlamıştır. Ekip tarafından oluşturulan çalışma takvimi kapsamında ilk aşamada durum analizi çalışmaları yapılmış ve durum analizi aşamasında paydaşlarımızın plan sürecine aktif katılımını sağlamak üzere paydaş anketi, toplantı ve görüşmeler yapılmıştır.

Durum analizinin ardından geleceğe yönelim bölümüne geçilerek okulumuzun amaç, hedef, gösterge ve eylemleri belirlenmiştir. Çalışmaları yürüten ekip ve kurul bilgileri altta verilmiştir.

Tablo 1:Strateji Geliştirme Kurulu ve Stratejik Plan Ekibi Tablosu

Strateji Geliştirme Kurulu Bilgileri		Stratejik Plan Ekibi Bilgileri	
AdıSoyadı	Unvanı	AdıSoyadı	Unvanı
Fazlı KAYNAR	Okul Müdürü	Bilgehan YILDIZ	Müdür Yardımcısı
Gökçehan AYTEK	Müdür Yardımcısı	Servet YILDIRIM	Öğretmen
Özlem DALKIRAN	Öğretmen	Elif DEMİRKAYA YILDIRIM	Öğretmen
İbrahim CİN	Okul Aile Birliği Başkanı	Mustafa ÖÇAL	Öğretmen
Esmâ GÖNÜLLÜ	Yönetim Kurulu Üyesi	Mustafa SARI	Öğretmen

1.2. Planlama Süreci:

2024-2028 dönemi stratejik plan hazırlanma süreci Strateji Geliştirme Kurulu ve Stratejik Plan Ekibi'nin oluşturulması ile başlamıştır. Ekip tarafından oluşturulan çalışma takvimi kapsamında ilk aşamada durum analizi çalışmaları yapılmış ve durum analizi aşamasında, paydaşlarımızın plan sürecine aktif katılımını sağlamak üzere paydaş anketi, toplantı ve görüşmeler yapılmıştır. Durum analizinin ardından geleceğe yönelim bölümüne geçilerek okulumuzun / kurumumuzun amaç, hedef, gösterge ve stratejileri belirlenmiştir.

2.DURUM ANALİZİ

Stratejik planlama sürecinin ilk adımı olan durum analizi, okulumuzun/kurumumuzun “neredeyiz?” sorusuna cevap vermektedir. Okulumuzun/kurumumuzun geleceğe yönelik amaç, hedef ve stratejiler geliştirebilmesi için öncelikle mevcut durumda hangi kaynaklara sahip olduğu ya da hangi yönlerinin eksik olduğu ayrıca, okulumuzun/kurumumuzun kontrolü dışındaki olumlu ya da olumsuz gelişmelerin neler olduğu değerlendirilmiştir. Dolayısıyla bu analiz, okulumuzun/kurumumuzun kendisini ve çevresini daha iyi tanımasına yardımcı olacak ve stratejik planın sonraki aşamalarından daha sağlıklı sonuçlar elde edilmesini sağlayacaktır. Durum analizi bölümünde, aşağıdaki hususlarla ilgili analiz ve değerlendirmeler yapılmıştır;

- ❖ Kurumsal tarihçe
- ❖ Uygulanmakta olan planın değerlendirilmesi
- ❖ Mevzuat analizi
- ❖ Üst politika belgelerinin analizi
- ❖ Faaliyet alanları ile ürün ve hizmetlerin belirlenmesi
- ❖ Paydaş analizi
- ❖ Kuruluş içi analiz
- ❖ Dış çevre analizi (Politik, ekonomik, sosyal, teknolojik, yasal ve çevresel analiz)
- ❖ Güçlü ve zayıf yönler ile fırsatlar ve tehditler (GZFT) analizi
- ❖ Tespit ve ihtiyaçların belirlenmesi

2024-2028 Stratejik Planımızda 2 tema altında toplam 12 hedef, 12 performans göstergesi ve bu göstergelere ulaşmak için toplam 9 strateji bulunmaktadır.

2.1.Kurumsal Tarihçe

Yunus Emre Mahallesi, kurulmadan önce, Rızaiye Mahallesi'ne bağlı idi. Mahalle nüfusunun hızla artmasından dolayı 1980 yılında Yunus Emre İlköğretim Okulu bu mahallede kurulmuş fakat okul öğretimini 1985 yılına kadar aynı binada devam ettirmiştir. 1985 yılında okul açılmış ve 1985-2009 yılları arasında aynı binada eğitim - öğretime devam ettirilmiştir. 2009 yılı Mart ayı itibarı ile yeni binaya geçilmiştir. 4+4+4 eğitim sisteminin gelmesiyle birlikte Yunus Emre İlk ve Orta Okulu şeklinde Ortaokullar sabahçı, ilkokullar öğleci olmak üzere eğitim

öğretime devam edilmiştir. 2014 / 2015 eğitim öğretim yılı başında yeni binada Mustafa Özden Ortaokulu olarak eğitim öğretime başlamıştır.

Okulumuz 1 Müdür, 2 Müdür Yardımcısı, 27 Öğretmen, 2 Rehber Öğretmen, 2 Hizmetli ve 521 Öğrenci ile Eğitim Öğretime devam etmektedir.

2.2.Uygulanmakta Olan Stratejik Planın Değerlendirilmesi

Daha önceki planda okulumuz Stratejik Planı izleme ve değerlendirme çalışmalarında 4 yıllık Stratejik Planın izlenmesi ve 1 yıllık gelişim planının izlenmesi olarak ikili bir ayrıma gidilecektir.

Stratejik planın izlenmesinde 6 aylık dönemlerde izleme yapılacak denetim birimleri, il ve ilçe millî eğitim müdürlüğü ve Bakanlık denetim ve kontrollerine hazır halde tutulacaktır.

Yıllık planın uygulanmasında yürütme ekipleri ve eylem sorumlularıyla aylık ilerleme toplantıları yapılacaktır. Toplantıda bir önceki ayda yapılanlar ve bir sonraki ayda yapılacaklar görüşülüp karara bağlanacaktır.

Alınan bu izleme değerlendirme kararları neticesinde ulaşılan ve ulaşılamayan hedefler ve sebepleri aşağıda belirtilmiştir.

- ❖ Okulumuz sosyoekonomik yönden dezavantajlı bir bölgede olması nedeniyle, daha önceki planda yer alan hedeflerden en önemlisi olan okula devam devamsızlık konusunda büyük aşamalar kaydedilerek okula devamı sağlanan öğrenci sayısında çok büyük artış olmuştur.
- ❖ Okulumuza kayıtlı bulunan özel eğitime ihtiyacı olan öğrencilerin okula kazandırılması, destek eğitim kararları alınması, destek eğitim öğrencilerine öğretmen temini gibi hedeflerin gerçekleştirme oranı oldukça yüksek düzeyde hedefe ulaşılmıştır.
- ❖ Okul-Veli işbirliği içerisinde etkinlikler düzenlenerek velilerin okul kültürüne dâhil olması ve belirlenen hedeflerde karar mekanizmasına dâhil olmaları sağlanmıştır.
- ❖ Okulumuz açıldığı günden bugüne hedef olarak seçtiği ve daha önceki planda yer alan hedeflerin büyük bir çoğunluğunu yüksek oranda gerçekleştirmiştir. Eksik olan kısımları yeni stratejik plana dâhil ederek önümüzdeki dönemlerde uygulanması kararı alınmıştır.

2.3.Yasal Yükümlülükler ve Mevzuat Analizi

Merkez Mustafa Özden Ortaokulu Müdürlüğü, Türkiye Cumhuriyeti Devleti yapısı içinde Millî Eğitim Bakanlığının taşra teşkilatında yer alan ve taşra teşkilatındaki görevlerin yürütülmesi, devletin politikalarının valilik makamına bağlı olarak gerçekleştirilmesi müdürlüğümüzün sorumlulukları arasındadır. İl Millî Eğitim Müdürlüğü Makamına karşı müdürlüğümüz birinci dereceden sorumludur. Millî Eğitim Bakanlığının devlet adına üstlendiği sorumluluğun yerine getirilmesi, kanun, tüzük, yönetmelik, yönerge, genelge ve emirler doğrultusunda Millî eğitim temel ilkeleri çerçevesinde kendisine bağlı birimleri izlemek, değerlendirmek ve geliştirme

yönüyle sorumlulukları kanun ve Yönetmeliklerde açıkça tanımlanmıştır. Merkez Mustafa Özden Ortaokulu Müdürlüğünün yasal yetki, görev ve sorumlulukları başta T.C. Anayasası olmak 14.06.1973 tarihli ve 1739 sayılı Millî Eğitim Temel Kanunu ve 25.08.2011 tarihli ve 652 sayılı Millî Eğitim Bakanlığının Teşkilât ve Görevleri Hakkında Kanun Hükmünde Kararname hükümlerine dayanılarak 18/11/2012 tarih ve 28471 sayılı Resmî Gazetede yayınlanan Yönetmeliği esaslarına göre belirlenmiştir. Öncelikle inceleme ve analizi yapılan yasa, kanun, Kanun hükmünde kararname, mevzuat, yönetmelik, genelge ve yönergeler.

Tablo 2: Yasal Yükümlülükler

YASAL YÜKÜMLÜLÜKLER	DAYANAK (KANUN, YÖNETMELİK, GENELGE, YÖNERGE)
Atama	657 Sayılı Devlet Memurları Kanunu
	Millî Eğitim Bakanlığına Bağlı Okul ve Kurumların Yönetici ve Öğretmenlerinin Norm Kadrolarına İlişkin Yönetmelik
	Millî Eğitim Bakanlığı Eğitim Kurumları Yöneticilerinin Atama ve Yer Değiştirmelerine İlişkin Yönetmelik
	Millî Eğitim Bakanlığı Öğretmenlerinin Atama ve Yer Değiştirme Yönetmeliği
Ödül, Disiplin	Devlet Memurları Kanunu
	6528 Sayılı Millî Eğitim Temel Kanunu İle Bazı Kanun ve Kanun Hükmünde Kararnamelerde Değişiklik Yapılmasına Dair Kanun
	Millî Eğitim Bakanlığı Personeline Başarı, Üstün Başarı ve Ödül Verilmesine Dair Yönerge
	Millî Eğitim Bakanlığı Disiplin Amirleri Yönetmeliği
Okul Yönetimi	1739 Sayılı Millî Eğitim Temel Kanunu
	Millî Eğitim Bakanlığı İlköğretim Kurumları Yönetmeliği
	Millî Eğitim Bakanlığı Okul Aile Birliği Yönetmeliği
	Millî Eğitim Bakanlığı Eğitim Bölgeleri ve Eğitim Kurulları Yönergesi
	MEB Yönetici ve Öğretmenlerin Ders ve Ek Ders Saatlerine İlişkin Karar
	Taşınır Mal Yönetmeliği
Eğitim-Öğretim	Anayasa
	1739 Sayılı Millî Eğitim Temel Kanunu
	222 Sayılı İlköğretim ve Eğitim Kanunu
	6287 Sayılı İlköğretim ve Eğitim Kanunu ile Bazı Kanunlarda Değişiklik Yapılmasına Dair Kanun
	Millî Eğitim Bakanlığı İlköğretim Kurumları Yönetmeliği
	Millî Eğitim Bakanlığı Okul Öncesi Eğitim ve İlköğretim Kurumları Yönetmeliğinde Değişiklik Yapılmasına Dair Yönetmelik
	Millî Eğitim Bakanlığı Eğitim Öğretim Çalışmalarının Planlı Yürütülmesine İlişkin Yönerge
	Millî Eğitim Bakanlığı Ders Kitapları ve Eğitim Araçları Yönetmeliği

	Milli Eğitim Bakanlığı Öğrencilerin Ders Dışı Eğitim ve Öğretim Faaliyetleri Hakkında Yönetmelik
	Milli Eğitim Bakanlığı Destekleme ve Yetiştirme Kursları Yönergesi
Personel İşleri	Milli Eğitim Bakanlığı Personel İzin Yönergesi
	Devlet Memurları Tedavi ve Cenaze Giderleri Yönetmeliği
	Kamu Kurum ve Kuruluşlarında Çalışan Personelin Kılık Kıyafet Yönetmeliği
	Memurların Hastalık Raporlarını Verecek Hekim ve Sağlık Kurulları Hakkındaki Yönetmelik
	Milli Eğitim Bakanlığı Personeli Görevde Yükseltme ve Unvan Değişikliği Yönetmeliği
	Öğretmenlik Kariyer Basamaklarında Yükseltme Yönetmeliği
Mühür, Yazışma, Arşiv	Resmi Mühür Yönetmeliği
	Resmi Yazışmalarda Uygulanacak Usul ve Esaslar Hakkındaki Yönetmelik
	Milli Eğitim Bakanlığı Evrak Yönergesi
	Milli Eğitim Bakanlığı Arşiv Hizmetleri Yönetmeliği
Rehberlik ve Sosyal Etkinlikler	Milli Eğitim Bakanlığı Rehberlik ve Psikolojik Danışma Hizmetleri Yönetmeliği
	Okul Spor Kulüpleri Yönetmeliği
	Milli Eğitim Bakanlığı İlköğretim ve Ortaöğretim Sosyal Etkinlikler Yönetmeliği
	Milli Eğitim Bakanlığı Bayrak Törenleri Yönergesi
Öğrenci İşleri	Milli Eğitim Bakanlığı İlköğretim Kurumları Yönetmeliği
	Milli Eğitim Bakanlığı Demokrasi Eğitimi ve Okul Meclisleri Yönergesi
	Okul Servis Araçları Hizmet Yönetmeliği
İsim ve Tanıtım	Milli Eğitim Bakanlığı Kurum Tanıtım Yönetmeliği
	Milli Eğitim Bakanlığına Bağlı Kurumlara Ait Açma, Kapatma ve Ad Verme Yönetmeliği
Sivil Savunma	Sabotajlara Karşı Koruma Yönetmeliği
	Binaların Yangından Korunması Hakkındaki Yönetmelik
	Daire ve Müesseseler İçin Sivil Savunma İşleri Kılavuzu

2.4. Üst Politika Belgeleri Analizi

Tablo 3:Üst Politika Belgeleri

Temel Üst Politika Belgeleri	Sektörel ve Tematik Strateji Belgeleri
------------------------------	--

<ul style="list-style-type: none"> ✓ Kalkınma Planları ✓ Orta Vadeli Programlar ✓ Orta Vadeli Mali Planlar ✓ Cumhurbaşkanlığı Yıllık Programları ✓ MEB 2024-2028 Stratejik Planı ✓ Osmaniye İl MEM 2024-2028 Stratejik Planı ✓ Mustafa Özden Ortaokulu 2019/2023 Stratejik Planı ✓ Milli Eğitim Şura Kararları 	<ul style="list-style-type: none"> ✓ Öğretmen Strateji Belgesi ✓ İklim Değişikliği Eylem Planı ✓ Kadının Güçlenmesi Strateji Belgesi ve Eylem Planı ✓ Su Verimliliği Strateji Belgesi ve Eylem Planı ✓ Ulusal Deprem Stratejisi ve Eylem Planı ✓ Ulusal Genç İstihdam Stratejisi ve Eylem Planı ✓ Ulusal Enerji Verimliliği Eylem Planı ✓ Ulusal Girişimcilik Stratejisi ve Eylem Planı ✓ Ulusal Yapay Zekâ Stratejisi ✓ 2023-2028 Türkiye Çocuk Hakları Strateji Belgesi ve Eylem Planı ✓ Diğer Kamu Kurumlarının Stratejik Planları
--	--

Tablo 4:Üst Politika Belgeleri Analizi

Üst Politika Belgesi	İlgili Bölüm/Referans	Verilen Görev/İhtiyaçlar
On İkinci Kalkınma Planı	Yurt İçi Tasarruflar	350.2,352.3 Sayılı Tedbir Maddeleri
	Mali Piyasalar	379.2 Sayılı Tedbir Maddesi
	İmalat Sanayii	432.1,432.3 Sayılı Tedbir Maddeleri
	Otomotiv	473.1 Sayılı Tedbir Maddesi
	Turizm	525.3,525.4 Sayılı Tedbir Maddeleri
	Girişimcilik ve Kobi'ler	559.2,559.3 Sayılı Tedbir Maddeleri
	Fikrî Mülkiyet Hakları	565.5,565.6,565.7 Sayılı Tedbir Maddeleri
	Ticaretin ve Tüketicinin Korunmasının Geliştirilmesine Yönelik Hizmetler	621.8 Sayılı Tedbir Maddesi
	Eğitim	658,659, 660 Sayılı Amaç Maddeleri ve Bunlara Bağlı Politika ile Tedbir Maddeleri
	Çocuk	731.2,731.3,731.4,731.5,731.6,732.1,732.3,732.5, 733.1,733.2,734.4,735.7,735.8,738.2,738.3,739.1, 739.2,739.3,739.4,740.4,742.4,744.1 Sayılı Tedbir Maddeleri
	Gençlik	746.1,746.2,746.6,747.1,747.2,748.6 Sayılı Tedbir Maddeleri
	Engelli Hizmetleri	758.1,758.2,758.3,758.4,758.5 Sayılı Tedbir Maddeleri

Sosyal Hizmetler, Sosyal Yardımlar ve Yoksullukla Mücadele	773.1,774.1 Sayılı Tedbir Maddeleri
Gelir Dağılımı	777.4 Sayılı Tedbir Maddesi
Kültür ve Sanat	783.1,783.2,783.5,785.1,785.2,785.3,785.5,789.1,789.2,790.4,793.2 Sayılı Tedbir Maddeleri
Spor	796.1,796.2,796.3,798.3,799.1,799.2,799.3 Sayılı Tedbir Maddeleri
Nüfus ve Yaşlanma	804.1,809.1 Sayılı Tedbir Maddeleri
Uluslararası Göç	815.4,816.1 Sayılı Tedbir Maddeleri
Yurt Dışında Yaşayan Türkler	819.1,819.2,819.3,820.7 Sayılı Tedbir Maddeleri
Afet Yönetimi	830.7,831.3,832.1,832.4,833.6,839.1,839.3,841.1 Sayılı Tedbir Maddeleri
Sivil Toplum	940.3 Sayılı Tedbir Maddesi
Kamuda Stratejik Yönetim	942.1,943.1,943.2,943.4,943.5 Sayılı Tedbir Maddeleri
Kalkınma İçin Uluslararası İş Birliği	970.1,970.6,972.6,973.2,973.3,973.4 Sayılı Tedbir Maddeleri
İstihdam	12 Sayılı Tedbir Maddesi

Üst Politika Belgesi	İlgili Bölüm/Referans	Verilen Görev/İhtiyaçlar
Orta Vadeli Program (2024-2026)	Programda Bakanlığımıza bağlı olarak Müdürlüğümüzü ilgilendiren on dokuz (19) politika ve tedbiri ile Öncelikli Reform Alanlarına Yönelik on (10) düzenleme yer almaktadır.	
	Ödemeler Dengesi	1 Tedbir
	Finansal İstikrar	1 Tedbir
	Afet Yönetimi	1 Tedbir
	Dijital Dönüşüm	4 Tedbir
	Hizmet İhracatının Desteklenmesi	1 Tedbir
	Ne Eğitimde Ne İstihdamda Olan Gençlerin ve Kadınların Eğitime ve İstihdama Katılımı	3 Tedbir
	Yüksek öğretimde ve Meslekî ve Teknik Eğitimde Özel Sektör Odaklı Dönüşüm	2 Tedbir

	Kamu Cari Harcamalarında Rasyonelleşme	2Tebdir
	Afetlere Duyarlı Bütünleşik Mekânsal Planlama	1Tebdir
	İklim Değişikliği Mevzuatı, Emisyon Ticaret Sistemi, Sınırdaki Karbon Düzenlemesi Mekanizmasına Uyum	1Tebdir
Cumhurbaşkanlığı 2024 Yıllık Programı	Yurt İçi Tasarruflar	350.2,352.3SayılıTebdirMaddeleri
	Mali Piyasalar	379.2SayılıTebdirMaddesi
	İmalat Sanayii	432.1SayılıTebdirMaddesi
	Otomotiv	473.1SayılıTebdirMaddesi
	Turizm	525.3,525.4SayılıTebdirMaddeleri
	Girişimcilik ve KOBİ'ler	559.2,559.3SayılıTebdirMaddeleri
	Fikri Mülkiyet Hakları	565.6,565.7SayılıTebdirMaddeleri
	Eğitim	661.1,661.4,P.661,P.662,P.663, P.664,P.665,P.666,P.667,P.668, P.670,P.672,P.675,P.676,P.678, P.680,P.681SayılıPolitikaveTebdir Maddeleri
	Çocuk	P.732,731.2,731.3,731.4,731.5, 733.1,733.2,734.4,735.8,739.1, 739.3,739.4,740.4,742.4,P.743, 744.1SayılıPolitikaveTebdirMaddeleri
	Gençlik	746.1,746.2,746.6,747.1,747.2, 748.6SayılıTebdirMaddeleri
	Engelli Hizmetleri	758.1,758.2,758.3SayılıTebdirMaddeleri
	Kültür ve Sanat	783.1,785.1,785.2,789.1SayılıTebdir Maddeleri
	Uluslararası Göç	816.1SayılıTebdirMaddesi
	Yurt Dışında Yaşayan Türkler	819.1,819.2,819.3SayılıTebdirMaddeleri
	Kalkınma İçin Uluslararası İş Birliği	970.1,972.6,973.3SayılıTebdirMaddeleri

Üst Politika Belgesi	İlgili Bölüm/Referans	Verilen Görev/İhtiyaçlar
Osmaniye İl Milli Eğitim Müdürlüğü 2024-2028 Stratejik	AMAÇ 1- HEDEF 1.1	<ul style="list-style-type: none"> Okul/kurum standartlarının gelişmeler doğrultusunda yeniden yapılandırılması. Özel sektörün eğitim yatırımlarının desteklenmesi amacıyla mevzuat düzenlemelerinin yapılması.
	AMAÇ 1- HEDEF 1.3	<ul style="list-style-type: none"> İlgili kurum ve kuruluşlarla iş birliğinin artırılması Öğrencilerin sosyal, sportif, kültürel açıdan fırsat eşitliği temelinde desteklenme ihtiyacı Öğrencileri sosyal, sportif, kültürel faaliyetlere yönlendirecek teşvik mekanizmalarının güçlendirilmesi Okul bahçelerinde ve diğer eğitim ortamlarında geleneksel oyun alanı

Plan	AMAÇ 1- HEDEF 1.4	<ul style="list-style-type: none"> • Devamsızlığın önlenmesi ve öğrenme kayıplarının giderilmesi için rehberlik sisteminin geliştirilmesi • Öğrenciler üzerinde sınav baskısı oluşturmayacak bir geçiş sistemi • Öğrenme kayıplarını telafi edecek güçlü mekanizmalara ihtivac duvulması
------	-------------------	---

2.5. Faaliyet Alanları ile Ürün/Hizmetlerin Belirlenmesi

Bu bölümde mevzuat analizi çıktıları dolayısıyla görev ve sorumluluklar dikkate alınarak okul/kurumun sunduğu temel ürün ve hizmetler verilmiştir. Belirlenen ürün ve hizmetler Tablo 5'te gösterilmiştir.

Tablo 5:Faaliyet Alanlar/Ürün ve Hizmetler Tablosu

Faaliyet Alanı	Ürün/Hizmetler
Öğretim-Eğitim Faaliyetleri	<ul style="list-style-type: none"> ❖ Okulda eğitimin düzenli olarak işleyişini sağlama ❖ Ders dışı eğitim çalışmalarının işleyişini sağlama ❖ İl MEM koordinesinde yürütülen farklı konulardaki eğitim programlarının uygulanmasını sağlamak ❖ Öğrencilerin kişisel ve sosyal açıdan değerler açısından donanması için değerler eğitimi almalarını sağlamak ❖ Ders programı ile zaman çizelgesini hazırlamak ❖ Öğrencilerin zararlı alışkanlıklardan uzak ve güven içinde eğitim almalarını sağlamak ❖ Engelli öğrencilerle ilgili tedbirler almak ❖ Program geliştirme çalışmalarına katkıda bulunma ❖ Öğrenci başarısını geliştirmek için çalışmalar yapmak ❖ Öğretim programları, yöntem ve teknikler, ölçme ve değerlendirme çalışmalarında öğretmen, öğrenci ve velileri bilgilendirmek
Rehberlik Faaliyetleri	<ul style="list-style-type: none"> ❖ Okuldaki rehberlik hizmetlerini planlama ❖ Rehberlik hizmetlerinin yürütülmesi ile ilgili gerekli kurul ve komisyonları kurma ve çalıştırma ❖ RAM ile ilgili iş birliği yapma ❖ Kaynaştırma eğitimi alan bireylerle ilgili iş ve işlemleri yapma ❖ Şiddet eylem planını hazırlama ve uygulama
Sosyal / Kültürel / Sanatsal ve Bilimsel Faaliyetler	<ul style="list-style-type: none"> ❖ Bilimsel, sosyal ve kültürel çalışmaları yürütmek ❖ Belirli gün ve haftalarla ilgili etkinlikleri yürütmek ❖ İnceleme, tanıma ve araştırma amaçlı gezilerin düzenlenmesini sağlamak ❖ Öğrencilerin değerler eğitimlerini almalarını sağlamak ❖ Okulda okuma alışkanlığının artırıcı çalışmalar yapmak ❖ Atatürk Sevgisi, Milli Tarih, Kültür ve Dil Bilincinin

	<p>Yerleşmesini Sağlayıcı Çalışmalar Yapmak</p> <ul style="list-style-type: none"> ❖ Sergi, Panel, Konferans, Seminer gibi etkinlikler düzenlemek ❖ Okul münazara yarışmalarının düzenlenmesi ❖ Resim sergisi düzenlenmesi ❖ TÜBİTAK 4006 Bilim Fuarı ❖ TEKNOFEST yarışmalarına yönelik faaliyetler
Sportif Faaliyetler	<ul style="list-style-type: none"> ❖ Çeşitli spor dallarında öğrencilerin yetişmesi için gerekli egzersizlerin ve çalışmaların yapılmasını sağlamak ve bu öğrencilerin ilgili yarışmalara katılmak için gerekli işlemleri yerine getirmek ❖ Milli ve mahalli bayram günleri ile ilgili törenlere katılmak ❖ Satranç, Dama, Mangala gibi zekâ oyunlarının öğrencilerle tanınıp oynanmasını sağlamak
İnsan Kaynakları Faaliyetleri (Mesleki Gelişim Faaliyetleri, Personel Etkinlikleri)	<ul style="list-style-type: none"> ❖ Hizmet içi eğitim ❖ Özlük hakları ❖ Sendikal Hizmetler ❖ Öğretmenlerin Öğretmenevlerinden faydalanması için başvuru işlemlerini yürütmek ❖ Okulda öğretmenler için uygun dinlenme ortamları hazırlamak ❖ Öğretmenler günü ile ilgili programlar hazırlamak ❖ Hizmet iç eğitim ihtiyaçlarını belirlemek ve üst birimleri bilgilendirmek ❖ Personelin kişisel gelişimlerini hizmet içi eğitim yoluyla tamamlamalarını sağlamak ❖ Yenilikçi ve uzaktan eğitim faaliyetlerinden personelin faydalanmasını sağlamak ❖ Personeli hizmet içi eğitim faaliyetleri hakkında bilgilendirmek
Okul- Aile Birliği Faaliyetleri	<ul style="list-style-type: none"> ❖ Veli toplantıları ❖ Veli iletişim hizmetleri ❖ Okul-Aile Birliği faaliyetleri ❖ Anne Eğitimi Çalışmaları
Öğrencilere Yönelik Faaliyetler	<ul style="list-style-type: none"> ❖ Öğrenci Kayıt alanlarının ve eğitim bölgelerinin İl MEM, Belediye ve Muhtarlıklar Aracılığı İle Oluşturmak ❖ Öğrencilerin kayıt, nakil ve mezuniyet işlemlerini yürütmek ❖ Okul Demokrasi Meclisleri Projesini Uygulamak ❖ Öğrenci Sağlık Taramaları İle Aşı Uygulamalarını Toplum Sağlığı Merkezi ve Aile Hekimliği Vasıtasıyla Yapılmasını Sağlamak ❖ Disiplin İşlemlerini Yürütmek ❖ Denklik ve Başka Ülke Vatandaşı Olup, Okul Kayıt Alanı İçerisinde İkamet Eden Vatandaşların Çocuklarının Kayıt İşlemleri İle İlgili İşleri Yürütmek
Ölçme Değerlendirme Faaliyetleri	<ul style="list-style-type: none"> ❖ Ölçme ve değerlendirme iş ve işlemlerini iş birliği içerisinde yürütmek. ❖ Sınavların uygulanması ile ilgili organizasyonu yapmak ve sınav

	<p>güvenliğini sağlamak.</p> <ul style="list-style-type: none"> ❖ Ders notlarının zamanında girilmesini sağlamak. ❖ DYK kazanım testlerinin uygulanması
Öğrenme Ortamlarına Yönelik Faaliyetler	<ul style="list-style-type: none"> ❖ Kodlama atölyesi çalışmaları ❖ Akıl ve Zekâ Oyunları atölyesi çalışmaları ❖ Okul kütüphanesinin zenginleştirilmesi ve aktif kullanımını sağlamak.
Ders Dışı Faaliyetler	<ul style="list-style-type: none"> ❖ Lise / Üniversite tanıtım gezileri ❖ Okul kermesi ❖ Okul gezileri ❖ Okul dışı öğrenme faaliyetleri

2.6. Paydaş Analizi

Mustafa Özden Ortaokulu Stratejik Planlama Ekibi olarak planımızın hazırlanması aşamasında katılımcı bir yapı oluşturmak için ilgili tarafların görüşlerinin alınması ve plana dâhil edilmesi gerekli görülmüş ve bu amaçla paydaş analizi çalışması yapılmıştır. Ekibimiz tarafından iç ve dış paydaşlar belirlenmiş, bunların önceliklerinin tespiti yapılmıştır.

Paydaş görüş ve beklentileri SWOT (GZFT) Analizi Formu, Çalışan Memnuniyeti Anketi, Öğrenci Memnuniyeti Anketi, Veli Anketi Formu kullanılmaktadır. Aynı zamanda öğretmenler kurulu toplantıları, Zümre toplantıları gibi toplantılarla görüş ve beklentiler tutanakla tespit edilmekte Okulumuz bünyesinde değerlendirilmektedir.

Milli Eğitim Bakanlığı, Valilik, İl Milli Eğitim Müdürlüğü, Okullar, Yöneticiler, Öğretmenler, Özel Öğretim Kurumları, Öğrenciler, Okul aile birlikleri, Memur ve Hizmetli, Belediye, İl Sağlık Müdürlüğü, Meslek odaları, Sendikalar, Vakıflar, Muhtarlıklar, Tarım İl Müdürlüğü, Sivil Savunma İl Müdürlüğü, Türk Telekom İl Müdürlüğü, Medya... Vb.

Paydaş Analizi ve Sınıflamasında Kullanılan Kavramlara İlişkin Açıklamalar:

Paydaş: Kurumun gerçekleştirdiği faaliyetlerden etkilenen taraflardır. Paydaşlar şu başlıklarda ele alınmaktadır.

Lider: Kurumda herhangi bir kademede görev alan çalışanlar içerisinde liderlik özellikleri olan kişilerdir.

Çalışan: Kurum çalışanlarıdır.

Müşteri: Ürün, hizmet veya süreçten etkilenen veya satın alıp kullanan herkeştir. İki çeşit müşteri vardır. Dış müşteriler; hizmet veren kuruma mensup olmayan, ancak ürün/hizmetten yararlanan veya ondan etkilenenlerdir. İç müşteriler; kurumda çalışanlardır.

Temel Ortak: Kurumun faaliyetlerini gerçekleştirmek üzere kendi seçimine bağlı olmaksızın zorunlu olarak kurulmuş olan ortaklıklardır.(yapısal bağlılık gibi)

Stratejik Ortak: Kurumun faaliyetlerini gerçekleştirmek üzere kendi seçimi üzerine kurduğu ortaklıklardır.

Tedarikçi: Kurumun faaliyetlerini gerçekleştiren ihtiyaç duyduğu kaynakları temin eden kurum/kuruluşlardır.

Ürün/Hizmet: Herhangi bir hizmet/üretim sürecinin çıktısıdır.

Ölçeklendirilen paydaşlar bu aşamada kapsamlı olarak değerlendirilir. Paydaşlar değerlendirilirken cevap aranabilecek sorular şunlardır:

- ❖ Paydaş, Okulun hangi faaliyeti/hizmeti ile ilgilidir?
- ❖ Paydaşın Okulun beklentileri nelerdir?
- ❖ Paydaş, Okulun faaliyetlerini/hizmetlerini ne şekilde etkilemektedir?(olumlu-olumsuz)
- ❖ Paydaşın Okulun etkileme gücü nedir?
- ❖ Paydaş, Okulun faaliyetlerinden/hizmetlerinden ne şekilde etkilenmektedir? (olumlu-olumsuz)
- ❖ Paydaş analizi kapsamında, Okulun sunduğu ürün/hizmetlerle bunlardan yararlananlar ilişkilendirilir.

Böylece, hangi ürün/hizmetlerden kimlerin yararlandığı açık bir biçimde ortaya konulur.

Ürün/Hizmet Tablosu, yararlanıcıların ilgili olduğu ürün/hizmetleri bir arada görebilmek ve her bir ürün/hizmetin hangi yararlanıcıları ilgilendirdiğini görselleştirebilmek için faydalı bir araçtır.

Paydaşların Tespiti:

Paydaş analizinin ilk aşamasında kurumumuzun paydaşlarının kimler olduğunun tespit edilebilmesi için; Kurumumuzun faaliyet ve hizmetleri ile ilgisi olanlar kimlerdir? Kurumumuzun faaliyet ve hizmetlerini yönlendirenler kimlerdir?, Kurumumuzun sunduğu hizmetlerden yararlananlar kimlerdir?, Kurumumuzun faaliyet ve hizmetlerden etkilenenler ile faaliyet ve hizmetlerini etkileyenler kimlerdir? Sorularına cevap aranmıştır.

Paydaşların kurumla ilişkileri belirlenerek iç paydaş / dış paydaş / yararlanıcı olarak sınıflandırılması yapılmıştır.

Paydaşların Önceliklendirilmesi:

Paydaşların önceliklendirilmesinde, paydaşın kurumun faaliyetlerini etkileme gücü ile kurumun faaliyetlerinden etkilenme dereceleri göz önünde bulundurulmuş ve öncelik vereceğimiz paydaşlar belirlenerek paydaş listesi indirgenmiştir. Bu çalışmada paydaş önceliklendirme matrisinden yararlanılmıştır.

Tablo 6:Paydaş sınıflandırma ve etki / önem matrisi

Paydaş Adı	İç Paydaş	Dış Paydaş	Etki Derecesi	Önem Derecesi
Osmaniye Valiliği		√	5	5
İl/ İlçe Milli Eğitim Müdürlüğü İdare ve Personelleri		√	5	5
Öğretmenler	√		5	5
Öğrenciler	√		5	5
Veliler		√	5	5
Okul Müdürlükleri	√		5	5
Rehberlik ve Araştırma Merkezi		√	3	5
Osmaniye Belediyesi		√	4	4
Gençlik Hizmetleri ve Spor İlçe Müdürlüğü		√	3	3
İl/ İlçe Sağlık Müdürlüğü		√	3	3
Aile ve Sosyal Politikalar İl / İlçe Müdürlüğü		√	3	3
Yunus Emre Mh.Sağlık Ocağı / Hastanesi		√	3	3
Mahalle Muhtarlığı		√	4	4
Özel Eğitim ve Rehabilitasyon Merkezleri		√	3	3
Hayırseverler		√	4	4
Eğitim sendikaları		√	3	3
Medya		√	2	2
İl / İlçe Emniyet Müdürlüğü		√	4	4
İl / İlçe Müftülüğü		√	4	4
Önem Derecesi: 1, 2, 3 gözet; 4,5 birlikte çalış				
Etki Derecesi: 1, 2, 3 İzle; 4, 5 bilgilendir				
Önceliği: 5= Tam; 4=Çok; 3=Orta; 2=Az; 1=Hiç				

Paydaşların Değerlendirilmesi:

Stratejik Planlama Ekibi paydaşın, kuruluşun hangi faaliyeti/hizmeti ile ilgili olduğunu ve kurumumuz ile paydaşların birbiri için taşıdıkları önem ve etkileme gücünü gösteren bir Etki/Önem matrisi ile Ürün/Hizmet matrisi hazırlanmasına karar verilmiştir. Bu matris sayesinde öncelikli paydaşlarla gerçekleştirilebilecek çalışmaları ve izlenecek politikaların niteliği gösterilmiştir. Bu matrisle etki (zayıf ve güçlü), paydaşın kurumumuz faaliyet ve hizmetlerini yönlendirme, destekleme veya olumsuz etkileme gücünü; önem ise kurumumuzun paydaşın beklenti ve taleplerinin karşılanması konusunda verdiği önceliğin belirlenmesinde kullanılmıştır. Paydaşların kurumumuz açısından etkisi ve önemine göre takip edilecek politikalar “İzle”, “Bilgilendir”, “İşbirliği yap” ve “Birlikte çalış” olarak belirlenmiştir.

2.6.1. Paydaş Görüş - Önerilerinin Alınması ve Değerlendirilmesi

Mustafa Özden Ortaokulu olarak öğrenci, öğretmen ve personellere memnuniyet anketleri gönderilerek ilgili paydaşlarımızın durum tespit çalışmasında yer almaları istenmiştir. Böylece Mustafa Özden Ortaokulu durum tespitinde bütün bağlı birimlerin ortak katılımı doğrultusunda

paydaşlarımızın görüş ve beklentileri yapılan anketlerle tespit edilmiştir. Paydaş anketi okul çalışanları ve öğrencilere uygulanmıştır. Ankete 211 öğrenci, 104 veli, 24 öğretmen olmak üzere toplam 339 kişi katılmıştır.

Tablo 7:Öğrenci Memnuniyet Anket Sonuçları

ÖĞRENCİ MEMNUNİYET ANKETİ		MEMNUNİYET ANKETİ SONUCU
SIRA NO	GÖSTERGELER	SONUÇ
1	İhtiyaç duyduğumda okul çalışanlarıyla rahatlıkla görüşebiliyorum.	3,6
2	Okul müdürü ile ihtiyaç duyduğumda rahatlıkla konuşabiliyorum.	2,55
3	Okulun rehberlik servisinden yeterince yararlanabiliyorum.	3,12
4	Okula ilettiğimiz öneri ve isteklerimiz dikkate alınır.	1,92
5	Okulda kendimi güvende hissediyorum.	2,85
6	Okulda öğrencilerle ilgili alınan kararlarda bizlerin görüşleri alınır.	1,35
7	Öğretmenler yeniliğe açık olarak derslerin işlenişinde çeşitli yöntemler kullanmaktadır.	2,4
8	Derslerde konuya göre uygun araç gereçler kullanılmaktadır.	2,36
9	Teneffüslerde ihtiyaçlarımı giderebiliyorum.	0,15
10	Okulun içi ve dışı temizdir.	4,4
11	Okulun binası ve diğer fiziki mekanlar yeterlidir.	1,6
12	Okul kantininde satılan malzemeler sağlıklı ve güvenlidir.	1,3
13	Okulumuzda yeterli miktarda sanatsal ve kültürel faaliyetler düzenlenmektedir.	1,61
GENEL DEĞERLENDİRME (%)		47

Yapılan öğrenci memnuniyet anketi sonucunda öğrencilerimizin genel memnuniyet düzeyinin %47 olduğu görülmektedir. Öğrencilerimiz en çok Sportif Faaliyetlerinden memnun olduklarını belirtmişlerdir. Ancak Fiziki mekân ve Karar mekanizması konularının gelişime açık alanlar olduğuna yönelik görüş bildirmişlerdir.

Tablo 8:Öğretmen Memnuniyet Anket Sonuçları

ÖĞRETMEN MEMNUNİYET ANKETİ		ANKET SONUCU
SIRA NO	GÖSTERGELER	SONUÇ
1	Okulumuzda alınan kararlar, çalışanların katılımıyla alınır.	2,71
2	Kurumdaki tüm duyurular çalışanlara zamanında iletilir.	2,71

3	Her türlü ödüllendirmede adil olma, tarafsızlık ve objektiflik esastır.	2,5
4	Kendimi, okulun değerli bir üyesi olarak görürüm.	3,12
5	Çalıştığım okul bana kendimi geliştirme imkânı tanımaktadır.	2,08
6	Okul, teknik araç ve gereç yönünden yeterli donanıma sahiptir.	2,91
7	Okulda çalışanlara yönelik sosyal ve kültürel faaliyetler düzenlenir.	2,08
8	Okulda öğretmenler arasında ayırım yapılmamaktadır.	2,29
9	Okulumuzda yerelde ve toplum üzerinde olumlu etki bırakacak çalışmalar yapmaktadır.	2,71
10	Yöneticilerimiz, yaratıcı ve yenilikçi düşüncelerin üretilmesini teşvik etmektedir.	3,33
11	Yöneticiler, okulun vizyonunu, stratejilerini, iyileştirmeye açık alanlarını vs. çalışanlarla paylaşır.	2,71
12	Okulumuzda sadece öğretmenlerin kullanımına tahsis edilmiş yerler yeterlidir.	1,87
13	Alanıma ilişkin yenilik ve gelişmeleri takip eder ve kendimi güncellerim.	2,5
GENEL DEĞERLENDİRME (%)		67,1

Yapılan öğretmen memnuniyet anketi sonucunda öğretmenlerimizin genel memnuniyet düzeyinin %67,1 olduğu görülmektedir. Öğretmenlerimiz en çok “Yöneticilerimiz, yaratıcı ve yenilikçi düşüncelerin üretilmesini teşvik etmektedir.” konusunda memnun olduklarını belirtmişlerdir. Ancak “Okulumuzda sadece öğretmenlerin kullanımına tahsis edilmiş yerler yeterlidir.” konularının gelişime açık alanlar olduğuna yönelik görüş bildirmişlerdir.

Tablo 9: Veli Memnuniyet Anket Sonuçları

VELİ MEMNUNİYET ANKETİ		ANKET SONUCU
SIRA NO	GÖSTERGELER	
1	İhtiyaç duyduğumda okul çalışanlarıyla rahatlıkla görüşebiliyorum.	2,2
2	Bizi ilgilendiren okul duyurularını zamanında öğreniyorum.	2,46
3	Öğrencimle ilgili konularda okulda rehberlik hizmeti alabiliyorum.	1,8
4	Okula ilettiğim istek ve şikayetlerim dikkate alınmıyor.	1,95
5	Öğretmenler yeniliğe açık olarak derslerin işlenişinde çeşitli yöntemler kullanmaktadır.	2,2
6	Okulda yabancı kişilere karşı güvenlik önlemleri alınmaktadır.	2,12
7	Okulda bizleri ilgilendiren kararlarda görüşlerimiz dikkate alınır.	1,78
8	E-Okul Veli Bilgilendirme Sistemi ile okulun internet sayfasını düzenli olarak takip ediyorum.	2,2
9	Çocuğumun okulunu sevdiğini ve öğretmenleriyle iyi anlaştığını düşünüyorum.	2,46
10	Okul, teknik araç ve gereç yönünden yeterli donanıma sahiptir.	1,6

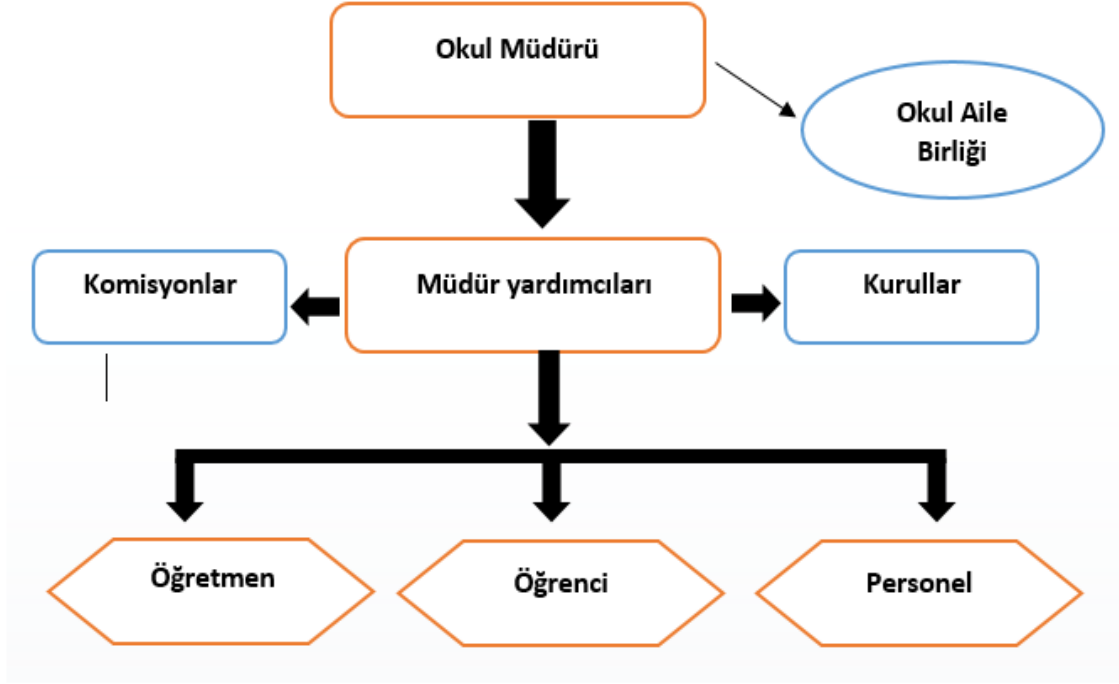
11	Okul her zaman temiz ve bakımlıdır.	2,03
12	Okulun binası ve diğer fiziki mekanlar yeterlidir.	1,8
13	Okulumuzda yeterli miktarda sanatsal ve kültürel faaliyetler düzenlenmektedir.	1,8
GENEL DEĞERLENDİRME (%)		53,2

Yapılan veli memnuniyet anketi sonucunda velilerimizin genel memnuniyet düzeyinin %53,2 olduğu görülmektedir. Velilerimiz en çok “Bizi ilgilendiren okul duyurularını zamanında öğreniyorum.” Ve “Bizi ilgilendiren okul duyurularını zamanında öğreniyorum.” konularında memnun olduklarını belirtmişlerdir. Ancak “Bizi ilgilendiren okul duyurularını zamanında öğreniyorum.” konularının gelişime açık alanlar olduğuna yönelik görüş bildirmişlerdir.

2.7. Okul/Kurum İçi Analiz

2.7.1. Okul / Kurum Teşkilat Şeması

Şekil 1:Okul / kurum Teşkilat Şeması



2.7.2. Kurum içi analiz

Bu bölümde okulumuza yönelik öğrenci sayıları, akademik başarı verileri, devamsızlık ve gerçekleştirilen faaliyetlere yönelik analiz bilgileri yer almaktadır.

Tablo 10: Sınıflara ve cinsiyete göre öğrenci sayıları

SINIFI	KIZ	ERKEK	Toplam
5.Sınıf	67	69	136
6.Sınıf	73	65	138
7.Sınıf	65	67	132
8.Sınıf	56	62	118
TOPLAM	261	263	524

Tablo 11:Yabancı uyruklu öğrenci sayısı

SINIFI	KIZ	ERKEK	Toplam
5.Sınıf	7	8	15
6.Sınıf	5	6	11
7.Sınıf	8	11	19
8.Sınıf	5	2	7
TOPLAM	25	27	52

Tablo 12:Kaynaştırma öğrencileri sayısı

SINIFI	KIZ	ERKEK	Toplam
5.Sınıf	1	3	4
6.Sınıf	-	1	1
7.Sınıf	-	1	1
8.Sınıf	1	-	1
TOPLAM	2	5	7

Tablo 13: Bursluluk Sınavını Kazanan Öğrenci Sayısı

2021	2022	2023	TOPLAM
1	5	6	12

Tablo 14: Sınavla öğrenci alan ortaöğretim kurumlarına yerleşen öğrenci sayısı

SINIFI	KIZ	ERKEK	TOPLAM
Fen Lisesi	7	1	8
Sosyal Bilimler Lisesi	7	2	9
Spor Lisesi	-	-	-
Güzel Sanatlar Lisesi	2	1	3
Proje Okulları	9	-	9
TOPLAM	25	4	29

Tablo 15: Okul / Kurum sosyal, kültürel, bilimsel ve sportif başarı tablosu

Faaliyet Alanı	Faaliyete Yönelik Elde Edilen Başarılar
TÜBİTAK 4006 Bilim Fuarı	Okulumuzda 2022 yılında TÜBİTAK 4006 Bilim Fuarı gerçekleştirilmiştir.
TEKNOFEST	Okulumuzda TEKNOFEST projelerine 2 öğretmen ile katılım sağlamıştır.
Resim Yarışması	Kızılay resim yarışmasında 1 öğrencimiz il birincisi olmuştur (2023)
Okullar arası Futbol Turnuvası	Okulumuz 2023 yılında okullar arası futbol turnuvalarında 3. olmuştur
Okullar arası Voleybol Tenisi Turnuvası	Okulumuz 2023 ve 2024 yıllarında turnuvaya katılım sağlamış, 2022 / 2023 Eğitim öğretim yılında il 4. Sı olmuştur.

Tablo 16: Öğrenci devamsızlık verileri

SINIF	10 -20 gün arası		20 Gün ve üzeri	
	Özüllü	Özürsüz	Özüllü	Özürsüz
5. Sınıf	2	11	10	14
6. Sınıf	3	13	15	11
7. Sınıf	7	10	9	3
8. Sınıf	5	12	7	2

2.7.2. İnsan Kaynakları

Okullarda insan kaynaklarını, organizasyonel amaçlar doğrultusunda en verimli şekilde kullanmak; insan kaynağının iç ve dış gelişmelere uygun olarak etkin bir şekilde planlanmasını, geliştirilmesini ve değerlendirilmesini sağlamak kurumun verimliliği açısından büyük önem taşımaktadır.

Tablo 17: Çalışanların Eğitim Düzeyi ve Cinsiyetine Göre Dağılımı

	DOKTORA			YÜKSEK LİSANS			LİSANS			ÖNLİSANS			LİSE VE ALTI		
	E	K	T	E	K	T	E	K	T	E	K	T	E	K	T
Okul Müdürü				1	-	1									
Müdür Yardımcıları				1	-	1	-	1	1						

Branş Öğretmenleri				4	2	6	9	13	23						
Rehber Öğretmen							1	1	2						
Yardımcı Personeller												1	1	2	
Güvenlik Görevlisi												-	1	1	
TOPLAM				6	2	8	10	15	26			1	2	3	

Tablo 18: İdari Personelin Hizmet Süresine İlişkin Bilgiler

Hizmet Süreleri	2024 Yılı İtibarıyla	
	Kişi Sayısı	%
1-3Yıl	-	-
4-6Yıl	-	-
5 Yıl ve fazlası	3	%100

Tablo 19: Öğretmenlerin Hizmet Süreleri

Hizmet Süreleri	Toplam
1-3Yıl	6
4-6Yıl	6
7-10Yıl	10
11-15Yıl	4
16-20 Yıl	8
20 yıl ve üzeri	-

Tablo 20: Yönetici ve öğretmenlerin katıldıkları hizmet içi eğitim faaliyeti sayısı

Adı ve Soyadı	Görevi	Katıldığı Hizmet İçi Eğitim Sayısı			
		2021	2022	2023	Toplam
Fazlı KAYNAR	Okul Müdürü	10	15	30	55
Gökçehan AYTEK	Müdür Yardımcısı	5	12	18	35
Bilgehan YILDIZ	Müdür Yardımcısı	11	21	19	21
Alper ALAKEL	Öğretmen	12	10	12	34
Aslı KORKMAZ	Aday Sözleşmeli Öğretmen	-	-	10	10
Ayşe ALPARSLAN	Öğretmen	12	12	7	31
Ayşe BOZKURT OYAR	Öğretmen	7	8	6	21
Berkay BÜYÜKÇİFTÇİ	Aday Sözleşmeli Öğretmen	-	-	6	6
Burak ERTAN	Rehber Öğretmen	12	14	9	35
Büşra ÇAKICIOĞLU	Öğretmen	9	4	18	31
Elif DEMİRKAYA YILDIRIM	Öğretmen	42	46	52	140
Eyüp OKYAY	Öğretmen	15	17	29	61
Habibe Tuğçe AYDIN	Aday Sözleşmeli Öğretmen	-	-	5	5
Hakan OYAR	Öğretmen	5	6	5	16
Kadriye KAYA	Öğretmen	15	5	5	25
Mustafa ÖÇAL	Öğretmen	9	9	9	27
Mustafa SARI	Öğretmen	10	11	11	32
Neşri ÖZTÜRK	Öğretmen	11	11	11	33
Nurgök DEMİRÇİOĞLU	Öğretmen	8	9	9	26
Nurten KORKMAZ	Öğretmen	5	7	8	20
Özlem DALKIRAN	Öğretmen	8	7	8	23
Selcan DEMİRTAŞ	Aday Sözleşmeli Öğretmen	-	-	6	6
Sena TOL MARSAK	Öğretmen	4	5	4	13
Servet YILDIRIM	Öğretmen	21	22	21	64
Sümeyye ÇELİKKIRAN	Öğretmen	7	4	3	14
Zülfiye ARI	Aday Sözleşmeli Öğretmen	-	-	10	10

Tablo 21: Okul / kurum norm ve ihtiyaç durumu

Branş	Norm	Mevcut	İhtiyaç	Toplam
TÜRKÇE ÖĞRETMENİ	6	5	1	6
MATEMATİK ÖĞRETMENİ	5	5	-	5
FEN BİLİMLERİ ÖĞRETMENİ	4	4	-	4
SOSYAL BİLGİLER ÖĞRETMENİ	3	3	-	3
İNGİLİZCE ÖĞRETMENİ	3	2	1	3
DİN KÜL. ve AH. BİLGİSİ ÖĞRETMENİ	4	3	1	4
BEDEN EĞİTİMİ ÖĞRETMENİ	3	3	-	3
MÜZİK ÖĞRETMENİ	1	-	1	1
GÖRSEL SANATLAR ÖĞRETMENİ	1	1	-	1
BİLİŞİM TEKNOLOJİLERİ ÖĞRETMENİ	1	1	-	1
TEKNOLOJİ TASARIM ÖĞRETMENİ	1	-	1	-
REHBER ÖĞRETMEN	2	2	-	2
	34	29	5	34

Tablo 22: Okul/Kurumda Oluşan Öğretmen Sirkülasyon Durumu

	Okul / Kurumdan Ayrılan Öğretmen Sayısı			Okul/Kurumda Göreve Başlayan Öğretmen Sayısı		
	2021	2022	2023	2021	2022	2023
TOPLAM	2	1	2	2	1	2

Tablo 23: Okul/Kurumda Oluşan Yönetici Sirkülasyon Durumu

	Okul/Kurumdan Ayrılan Öğretmen Sayısı			Okul/Kurumda Göreve Başlayan Öğretmen Sayısı		
	2021	2022	2023	2021	2022	2023
TOPLAM	1	-	1	1	-	1

Tablo 24: Kurumdaki Mevcut Hizmetli/ Memur/ Yardımcı Personel Sayısı

	Görevi	Erkek	Kadın	Eğitim Durumu	Toplam
1	Hizmetli	1	1	Lise	2
2	Geçici Personel	1	-	Lise	1

Tablo 25: Okul/kurum Rehberlik Hizmetleri

Mevcut Kapasite				Mevcut Kapasite Kullanımı ve Performans					
Psikolojik Danışman Norm Sayısı	Görev Yapan Psikolojik Danışman Sayısı	İhtiyaç Duyulan Psikolojik Danışman Sayısı	Görüşme Odası Sayısı	Danışmanlık Hizmeti Alan			Rehberlik Hizmetleri İle İlgili Düzenlenen Eğitim/Paylaşım Toplantısı vb. Faaliyet Sayısı		
				Öğrenci Sayısı	Öğretmen Sayısı	Veli Sayısı	Öğretmenlere Yönelik	Öğrencilere Yönelik	Velilere Yönelik
2	2	-	2	452	31		3	22	15

2.7.3. Teknolojik Düzey

Okulumuzda Milli Eğitim Bakanlığının kullanıma açtığı MEBBİS, E-Okul, EBA, TEFBİS, MYS gibi modüller okul idaresi ve personeli tarafından etkin ve verimli kullanılmaktadır.

Okulumuzda Eğitim alanında yeni teknolojiler kullanılmaktadır. Tüm sınıflarımızda Etkileşimli tahtalar bulunmakta ve etkili şekilde kullanılmaktadır. Yine Fotokopi Makinesi, yazıcılar ve fiber internet bağlantımız bulunmaktadır. Teknolojinin önemi ve çağdaş eğitim anlayışımızdan hareketle öğretmenlerimiz, ders ortamında bilgisayar, internet vb. araç-gereçleri ihtiyaç duyduklarında kullanmaktadırlar. Ayrıca okulumuzun <https://mustafaozdenortaokulu.meb.k12.tr> internet sitesi bulunmaktadır. Okulumuzda öğrenciye soru çözme, konu öğrenme ve uygulanan ölçme değerlendirme sınavlarındaki eksikliklerini görme ve telafi etme imkânı sağlanmaktadır. Sınıf seviyelerine uygun konu anlatımları görsel ve işitsel içerikli araçlar her sınıf düzeyinde kullanılmaktadır. Okulumuzda günün şartlarına ve ekonomik koşullarına uygun olmayan araç-gereçler yenileri ile değiştirilmektedir.

Öğrenciyi ilgilendiren not ve davranış notu çizelgeleri, yazılı kâğıtları arşive alınarak belli periyotlarla saklanmaktadır. Bu bilgiler; öğretmenlerin yaptığı planlar aracılığı ile şube, zümre ve çeşitli toplantılarla öğretmen, veli ve öğrencilerle paylaşılmaktadır. Öğrenci ve velinin bilgiye ulaşımı; duyuru panoları, anons, birebir görüşmeler, web sayfası, e-okul veli bilgilendirme sistemi ve toplantılar ile sağlanmaktadır. Çalışanların bilgiye erişimi ise birebir görüşmeler, internet, duyurular, panolar ve dosyalar ile gerçekleştirilmektedir.

Tablo 26: Teknolojik Araç-Gereç Durumu

Araç-Gereçler	Mevcut	İhtiyaç
Etkileşimli Tahta	23	1
Masaüstü bilgisayar	18	-
Dizüstü bilgisayar	4	-
Fotokopi Makinesi	1	1
Yazıcı	5	-
Tarayıcı	3	-
Televizyon	3	-
Projeksiyon cihazı	-	-
Güvenlik Kamerası	26	6

Tablo 27: Fiziki Mekân Durumu

Fiziki Mekân	Var	Yok	Adedi	İhtiyaç	Açıklama
Derslik Sayısı	X		19		
Öğretmen Çalışma Odası		X		-	

Ekipman Odası	X				
Kütüphane	X				
Rehberlik Servisi	X				
Resim Odası	X				
Spor Salonu		X		Var	
Kantin	X				
BT Laboratuvarı	X		1	-	
Kodlama Atölyesi		X		Var	
Müzik Sınıfı		X		Var	
Basketbol Sahası	X				
Çok Amaçlı Salon	X				
Revir		X			
...vb bölümleri yazınız					

2.7.4. Mali Kaynaklar

Kurumun mali kaynakları, bütçe büyüklüğü, döner sermaye, okul-aile birliği gelirleri, kantin vb. gelirler ve harcama kalemleri ortaya konulur. Bütçe işlemlerinin kim tarafından yürütüldüğü belirtilir. Enflasyon oranı da dikkate alınarak plan dönemi boyunca gerçekleşecek kaynak artışı tahmini olarak belirlenir.

Tablo 28: Gelir-Gider Tablosu (2023 yılı)

HARCAKALEMLERİ	GİDER	GELİR
Temizlik	63.189,00 TL	63.189,00 TL
Kırtasiye	45.681,90 TL	45.681,90 TL
Güvenlik ve Kamera Sistemleri	30.000,00 TL	29.998,80 TL
TOPLAM	138.870,9 TL	138.869,7 TL

Tablo 29: Kaynak Tablosu

Kaynaklar	2024	2025	2026	2027	2028
Genel Bütçe	154.000,00	169.400,00	186.340,00	204.974,00	225.471,00
Okul Aile Birliği	10.000,00	11.000,00	12.100,00	14.110,00	15.520,00

Kira Gelirleri	22.000,00	24.200,00	26.620,00	29.282,00	32.210,00
Sosyal Etkinlikler (Kermes vb.)	10.000,00	11.000,00	12.100,00	14.110,00	15.520,00
TOPLAM	196.000,00	215.600,00	237.160,00	262.476,00	288.721,00

2.7.5. İstatistikî Veriler

Tablo 30: Yıllara göre öğrenci sayısı

	2020- 2021		2021- 2022		2022-2023	
	K	E	K	E	K	E
ÖĞRENCİ SAYISI	252	261	215	289	223	291
TOPLAM	513		504		514	

Tablo 31: Yıllara göre sınıf tekrar yapan öğrenci sayısı

Sınıf Düzeyleri	2020- 2021	2021- 2022	2022-2023
5. SINIFLAR	20	17	12
6. SINIFLAR	15	11	12
7. SINIFLAR	15	19	18
8. SINIFLAR	10	8	5
TOPLAM	60	55	47

Tablo 32: Okulda Kurulan Kulüpler

Kulüp Adı	Öğrenci Sayısı (2023)	Danışman Öğretmen Sayısı
Bilim Fen ve Teknoloji Kulübü	39	2
Bilişim ve İnternet Kulübü	26	1
Çevre Koruma Kulübü	25	1
Çocuk Hakları Kulübü	28	1
Değerler Kulübü	29	2
Demokrasi, İnsan Hakları ve Yurttaşlık Kulübü	25	1
eTwinning Kulübü	27	1
Gezi, Tanıtma ve Turizm Kulübü	30	1
Görsel Sanatlar Kulübü	33	1
Hayvanları Sevme ve Koruma Kulübü	30	2

Kızılay ve Kan Bađışı Kulübü	29	1
Kültür ve Edebiyat Kulübü	25	2
Kütüphanecilik Kulübü	27	1
Meslek Tanıtma Kulübü	23	1
Sađlık, Temizlik, Beslenme Kulübü	25	1
Sivil Savunma Kulübü	23	1
Spor Kulübü	26	1
Traik Güvenliđi ve İlk Yardım Kulübü	18	1
Yabancı Diller Kulübü	21	1
Yeşilay Kulübü	28	1

Tablo 33: Kurumda Gerçekleştirilen Faaliyet Sayıları

Faaliyetler	2020- 2021	2021- 2022	2022-2023
Belirli Gün ve Haftalara Yönelik Kutlamalar			
Okul tanıtım gezileri	1	1	1
Piknik	-	1	-
Müze gezisi	1	1	-
Kermes	1	1	1
Sınıflar arası spor turnuvaları	1	1	1
Okuma yarışması	1	-	1
Sergi	1	1	1
Yazar Buluşmaları	1	1	-
Bilim Söyleşileri	-	1	1
TOPLAM	7	8	6

Tablo 34: Lisanslı öğrenci sayısı

Lisans Aldığı Alan	2021	2022	2023	TOPLAM
Voleybol	12	12	12	36
Masa Tenisi	4	4	4	12
Futsal	10	10	10	30
Bocce	6	6	6	18

Tablo 35: Okul paydaşlarınca gerçekleştirilen bilimsel faaliyetler / yayınlar

Adı-Soyadı	Görevi	Gerçekleştirilen Bilimsel Faaliyet Türü	Faaliyetin Adı	Faaliyetin Yılı
Neşri ÖZTÜRK	Öğretmen	Proje	TEKNOFEST	2023
Aslı KORKMAZ	Sözleşmeli Öğretmen	Proje	TEKNOFEST	2023
20 Öğrenci	4 Öğretmen	Kitap	Harezmi Eğitim Modeli	2022

2.8. Çevre Analizi (PESTLE)

Tablo 38: PESTLE Tablosu

Politik-Yasal Etkenler	Ekonomik Etkenler
<ul style="list-style-type: none">❖ Kurumda kamu yönetiminin değişim ve gelişim faaliyetleri, toplam kalite yönetimi, stratejik planlama gibi yeni yönetim ve değerlendirme anlayışlarının uygulanması.❖ Yapılandırıcı eğitim anlayışını ile 4+4+4 kesintili ve zorunlu eğitim düzenlemelerine uygun eğitim ve öğretim ortamlarının düzenlenmesi❖ Yabancı dil eğitimine erken yaşlarda başlanması❖ Kurumdaki projelerin tüm paydaşlarla gerçekleştirilmesi,❖ Yapılandırıcı anlayışa uygun eğitim öğretim ortamlarının düzenlenmesi.❖ Okul öncesi eğitimin yaygınlaştırılmasına yönelik çalışmalar sonucunda, okul öncesi eğitim etkin şekilde sürdürülmektedir.❖ Yerel yönetimlerin eğitimin ihtiyaçları doğrultusunda sürece daha aktif katılmaları hususunda çalışmalar gerçekleştirilmektedir.❖ Okulumuz öğrencilerinin sosyal ve kültürel anlamda gelişmesini sağlamak amacıyla satranç egzersiz çalışmaları ve çocuk oyunları egzersiz çalışmaları okulumuz bünyesinde gerçekleştirilmektedir.❖ Deprem Yönetmeliği	<ul style="list-style-type: none">❖ Hükümet politikalarıyla ülke ekonomisindeki önceliklerin değişmesi sonucunda okulun önceliklerinin de değişmesi,❖ Personeldeki nitelik ve becerilerdeki artışın kurumun kalitesindeki artışı sağlaması,❖ Okulun bulunduğu çevrenin genel gelir durumu, iş kapasitesi,❖ Okulun gelirini arttırıcı unsurlar,❖ Okulun giderlerini arttırıcı unsurlar,❖ Tasarruf sağlama imkânları.❖ Kantin gelirinin olması❖ Hayırseverlerin destekleri❖ Okul bahçesinden elde edilen ürünlerin satılarak okul bütçesine gelir elde edilmesi❖ Ülkedeki ekonomik dalgalanmanın gelir/gider durumunu olumsuz etkilemesi❖ Ödenek eksikliği nedeni ile donanım ve onarım ihtiyaçlarının giderilememesi
Sosyo-kültürel Etkenler	Teknolojik Etkenler
<ul style="list-style-type: none">❖ Okulumuzun Osmaniye'nin sosyo-ekonomik yönden en az gelişmiş bölgelerinden birinde	<ul style="list-style-type: none">❖ "e-devlet" uygulamalarıyla birlikte e-okul, MEBBİS, EBA sistemindeki e uygulamalarının

<p>olduğundan sosyal etkinliklere katılım durumu düşük olması</p> <ul style="list-style-type: none">❖ Bilinçli velilerin çocuklarının değişik ihtiyaçlarına, doğal yeteneklerine ve ilgi alanlarına odaklanmasını sağlaması,❖ Erken eğitimin çocukların gelişimi ve örgün eğitimdeki başarıları üzerindeki önemli etkilerinin olması neticesinde okul öncesi eğitime olan talebin artması❖ Bireylerin kendilerini çok yönlü geliştirebilmeleri için uygun ortamları bulması, Kişisel gelişime önem verilmesi.❖ Bilginin, refaha ve mutluluğa ulaşmada ana itici güç olarak belirmesi; vatandaşın daha nitelikli eğitime yönelmesi, LGS tarzı sınavlardaki başarılarımızın neticesinde okulumuza olan talebin artması,❖ Velilerin özel eğitim konusunda bilinçsiz olmaları❖ Veli gelir durumunun düşük olması nedeniyle öğrencilerde yetersiz beslenme problemi olması❖ Velilerin mevsimlik işçi olması nedeni ile öğrencilerin okula geç başlayıp, erken gitmeleri❖ Velilerin akademik başarı beklentilerinin olmaması.	<p>yaygınlaşması,</p> <ul style="list-style-type: none">❖ Kurum içinde bilginin hızlı üretimi, erişilebilirlik ve kullanılabilirliğinin gelişmesi,❖ Kurum içinde teknolojinin sağladığı yeni öğrenme, etkileşim ve paylaşım olanaklarının artması,❖ Bilgi ağının en iyi şekilde kullanılmasına yönelik eğitimlerin sürekliliğinin sağlanması sonucu kurumda bilişim teknolojilerinin kullanımının yaygınlaşması❖ Teknolojideki hızlı gelişim sonucunda bilgisayar ve internet kullanım oranı artmaktadır.❖ DYNED kullanımının artması yabancı dil eğitimini olumlu yönde etkilediği görülmektedir.❖ Teknolojinin gelişmesiyle yeni öğrenme ve etkileşim imkânları artmaktadır.❖ Tüm sınıflarımızda etkileşimli tahta olması❖ Güvenlik kameralarının tam olması❖ Sınıflarda klima olması❖ Öğretmenlerin dijital yeterliliklerinin düşük olması❖ Okulumuzda fiber internet alt yapısının olması❖ Öğrencilerde artan dijital bağımlılık
Çevresel Etkenler	
<ul style="list-style-type: none">❖ İlimizin deprem bölgesinde olması❖ Okulumuzun ulaşımının zor olması❖ Okulumuzun çevresinin yeşillik alanının geniş olması❖ Okulun ana yola yakın olması❖ İlimizde kış mevsiminin yumuşak geçmesi❖ İlimizde yaz mevsiminin erken başlaması❖ Toplu taşıma araçları ile okula ulaşım sağlanabilmesi.	

2.9. GZFT Analizi

Tablo 39: GZFT Listesi

İç Çevre		Dış Çevre	
Güçlü Yönler	Zayıf Yönler	Fırsatlar	Tehditler
<ul style="list-style-type: none">❖ Öğrenci öğretmen ilişkilerinin ve iletişiminin sağlıklı olarak yürütmesi ve iletişimin çok iyi olması❖ İhtiyaç duyduğumda okul çalışanları ile kolaylıkla görüşebilmesi❖ Çalışanların iş disiplinine hâkim olmaları❖ Öğrenci ve velilerimizin okula ulaşım, bilgi, materyal vb. imkânlarından rahat ve hızlı şekilde yararlanması❖ Okul müdürü ile ihtiyaç duyulduğunda konuşulabilmesi❖ Okul rehberlik servisinden yeterince faydalanılabilmesi❖ Okulda güvende hissetme.❖ Okulun temiz tutulması.❖ Bahçesinin geniş ve havasının temiz olması(Öğrenci Sayısı Düşünüldüğünde)❖ Eğitim araçlarının-gereçlerinin yeni olması❖ Okul idaresinin değişime ve gelişime açık olması❖ Okulda alınan kararların çalışanların fikti sorularak alınması❖ Kurumdaki tüm	<ul style="list-style-type: none">❖ Öğrencilere aile desteğinin yetersizliği❖ Öğrencilere aile desteğinin yetersizliği❖ Velilerin eğitim öğretime olan ilgisizliği❖ Sportif malzemelerin yetersizliğine bağlı olarak sportif faaliyetlerin istendik düzeyde yapılamaması❖ Bütçenin kısıtlı ve yetersiz olması❖ Okulda iletilen istek ve şikâyetlerin yeterli ölçüde dikkate alınmaması❖ Öğrencilerle ilgili alınan kararlarda öğrencilerden görüş alınmaması❖ Öğretmenlerin derslerinde yeniliğe açık olmamalarından kaynaklı çeşitli yöntemlerin fazla kullanılmaması❖ Derslerde konuya uygun araç ve gereçlerin kullanılmaması❖ Teneffüslerde ihtiyaçların giderilememesi❖ Okul binası ve fiziki mekânların yererli olmaması❖ Kantinde satılan malzemelerin sağlıklı olamaması❖ Yeterince sanatsal ve kültürel faaliyet düzenlenmemesi	<ul style="list-style-type: none">❖ Yönetici kadronun ve öğretmenlerin değişime ve gelişime açık olması❖ Teknolojik altyapının iyi, kolay ve erişilebilir olması	<ul style="list-style-type: none">❖ Velilerin Sosyo-ekonomik düzeyleri, veli ve toplum desteğinin güçlü olmaması❖ Değişik yerlerden öğrencilerin gelmesi (kültürel farklılık)❖ Mevzuatın sık sık değişmesi❖ Deprem bölgesinde yer almak

<p>duyuruların zamanında iletilmesi</p> <p>❖ Her türlü ödüllendirme adil olma, tarafsızlık ve objektifliğin esas olması</p> <p>❖ Okulun teknik araç gereç ve donanımına sahip olması</p> <p>❖ Okulda yerelde ve toplum üzerinde olumlu etki bırakacak çalışmaların yapılması</p> <p>❖ Yöneticilerimizin yaratıcı ve yenilikçi düşüncelerin üretilmesine destek vermesi</p> <p>❖ Yöneticilerin okul vizyonunu, stratejilerini, iyileştirmeye açık alanlarını çalışanlarıyla paylaşması</p> <p>❖ Öğretmenin kendi alanına ilişkin yenilik ve gelişmeleri takip edebilmesi ve güncellemesi</p>	<p>❖ Çalışılan kurumun öğretmenin kendini geliştirme imkanı sağlamaması</p> <p>❖ Çalışanlara yönelik sosyal ve kültürel faaliyet düzenlenmemesi</p> <p>❖ Öğretmenler arasında ayırım yapılması</p> <p>❖ Okulda sadece öğretmenlerin kullanımına tahsis edilmiş yerlerin azlığı</p> <p>❖ Öğretmenlerin öğrencileri ile ilgili konulara rehberlik alamaması</p>		
---	---	--	--

2.10. Tespit ve İhtiyaçların Belirlenmesi

Tablo 40: Tespit ve İhtiyaçlar Tablosu

Durum Analizi Aşamaları	Tespitler	İhtiyaçlar
	<p>❖ İzleme ve değerlendirme çalışmalarında Sosyal Faaliyet düzenleme ve kültürel faaliyet planlamada sıkıntı yaşandı hedefe kısmen ulaşıldı</p> <p>❖ Okulumuz sosyoekonomik yönden dezavantajlı bir bölgede olması nedeniyle, daha önceki planda yer alan hedeflerden en önemlisi olan okula devam</p>	<p>❖ Maddi değer ihtiyacı</p> <p>❖ Veli ve öğrenci motivasyonu</p> <p>❖ Öğretmen motivasyonu</p> <p>❖ Daha fazla veli / öğrenci ve yönetim iletişimi</p> <p>❖ Daha fazla veli / öğrenci / öğretmen ve yönetim işbirliği</p>

<p>Uygulanmakta Olan Stratejik Planın Değerlendirilmesi</p>	<p>devamsızlık konusunda büyük aşamalar kaydedilerek okula devamı sağlanan öğrenci sayısında çok büyük artış olmuştur.</p> <ul style="list-style-type: none"> ❖ Okulumuza kayıtlı bulunan özel eğitime ihtiyacı olan öğrencilerin okula kazandırılması, destek eğitim kararları alınması, destek eğitim öğrencilerine öğretmen temini gibi hedeflerin gerçekleşme oranı oldukça yüksek düzeyde hedefe ulaşılmıştır. ❖ Okul-Veli işbirliği içerisinde etkinlikler düzenlenerek velilerin okul kültürüne dâhil olması ve belirlenen hedeflerde karar mekanizmasına dâhil olmaları sağlanmıştır. ❖ Okulumuz açıldığı günden bugüne hedef olarak seçtiği ve daha önceki planda yer alan hedeflerin büyük bir çoğunluğunu yüksek oranda gerçekleştirmiştir. 	
<p>Paydaş Analizi</p>	<ul style="list-style-type: none"> ❖ Öğrencimle ilgili konularda okulda rehberlik hizmeti alabiliyorum. ❖ Okula ilettiğim istek ve şikâyetlerim dikkate alınmıyor. ❖ Okulda bizleri ilgilendiren kararlarda görüşlerimiz dikkate alınır. ❖ Okul, teknik araç ve gereç yönünden yeterli donanıma sahiptir. ❖ Okul, teknik araç ve gereç yönünden yeterli donanıma sahiptir. ❖ Okulumuzda yeterli miktarda sanatsal ve kültürel faaliyetler düzenlenmektedir. 	<ul style="list-style-type: none"> ❖ Aileler ile ilişkileri güçlendirecek bir ekosistemin kurulması ❖ Daha fazla veli / öğrenci ve yönetim iletişimi ❖ Daha fazla veli / öğrenci / öğretmen ve yönetim işbirliği

Okul İçi Analiz

- ❖ Okula ilettiğimiz öneri ve isteklerimiz dikkate alınır.
 - ❖ Okulda öğrencilerle ilgili alınan kararlarda bizlerin görüşleri alınır.
 - ❖ Öğretmenler yeniliğe açık olarak derslerin işlenişinde çeşitli yöntemler kullanmaktadır.
 - ❖ Derslerde konuya göre uygun araç gereçler kullanılmaktadır.
 - ❖ Teneffüslerde ihtiyaçlarımı giderebiliyorum.
 - ❖ Okulun binası ve diğer fiziki mekanlar yeterlidir.
 - ❖ Okul kantininde satılan malzemeler sağlıklı ve güvenlidir.
 - ❖ Okulumuzda yeterli miktarda sanatsal ve kültürel faaliyetler düzenlenmektedir.
 - ❖ Çalıştığım okul bana kendimi geliştirme imkânı tanımaktadır.
 - ❖ Okulda çalışanlara yönelik sosyal ve kültürel faaliyetler düzenlenir.
 - ❖ Okulda öğretmenler arasında ayırım yapılmamaktadır.
 - ❖ Okulumuzda sadece öğretmenlerin kullanımına tahsis edilmiş yerler yeterlidir.
- ❖ Aileler ile ilişkileri güçlendirecek bir ekosistemin kurulması
 - ❖ Daha fazla veli / öğrenci ve yönetim iletişimi
 - ❖ Daha fazla veli / öğrenci / öğretmen ve yönetim işbirliği

3.GELECEĐE BAKIŐ

3.1.Misyonumuz

Atatürk ilke ve inkılâplarına bađlı öğrenciler yetiřtirmek ve öğrencilerin kabiliyetlerine ve ihtiyaçlarına uygun bir eğitim hizmetini sunmak; onların sosyal, kültürel ve ekonomik ihtiyaçlarını karşılayacak yeteneklerini geliřtirmelerine ortam hazırlamak ve okulda öğrenmenin kalitesini artırmak; eğitim-öğretim programını çevre faktörlerini de dikkate alarak etkili ve verimli bir şekilde eğitim vermektir.

3.2.Vizyonumuz

Çocuklarımızın düşlerinin bulunduđu eğitim, bilim ve kültür merkezi olmak, çevresinde tercih edilen bir eğitim öğretim kurumu olmaktır.

3.3.Temel Deđerlerimiz

- ❖ Ülkemizin geleceđinden sorumluyuz.
- ❖ Kurumda çalışan herkesin katılımı ile sürecin devamlı olarak iyileřtirileceđine ve geliřtirileceđine inanırız.
- ❖ Sađlıklı bir çalışma ortamı içerisinde çalışanları tanıyarak fikirlerine deđer verir ve işimizi önemseriz.
- ❖ Mevcut ve potansiyel hizmet bekleyenlerin ihtiyaçlarına odaklanırız.
- ❖ Kendimizi geliřtirmeye önem verir, yenilikçi fikirlerden yararlanırız.
- ❖ Okulumuzla ve öğrencilerimizle gurur duyarız.
- ❖ Öğrencilerimizi, yaratıcı yönlerinin gelişmesi için teşvik ederiz.
- ❖ Öğrenme problemi olan öğrencilerimiz için özel destek programları hazırlarız.
- ❖ Biz, birbirimize ve kendimize güveniriz.
- ❖ Öğrencilerimiz, bütün çalışmalarımızın odak noktasıdır.

4. AMAÇ, HEDEF VE PERFORMANS GÖSTERGESİ İLE STRATEJİLERİN BELİRLENMESİ

Tablo 41: Amaç ve Hedefler Tablosu

TEMA		EĞİTİM VE ÖĞRETİME ERİŞİM						
Amaç 1		Eğitime erişim ve fırsat eşitliği çerçevesinde kayıt bölgesinde yer alan öğrencilerin etkin bir şekilde eğitim-öğretim sürecine dâhil olmaları ve devamları sağlanacaktır.						
Hedef 1.1		Öğrencilerin okula uyum sorunlarını azaltacak çalışmalar yapılacaktır.						
Performans Göstergeleri		Hedefe Etkisi (%)	Plan Dönemi Başlangıç Değeri	2024	2025	2026	2027	2028
PG.1.1.1	Uyum problemi yaşayan öğrencilerle gerçekleştirilen görüşme sayısı	35	100	95	85	75	65	50
PG.1.1.2	Kayıt bölgesindeki ortaokul öğrencilerinden okula kayıt yaptıranların oranı (%)	40	100	100	100	100	100	100
PG.1.1.3	Okula yeni başlayan ortaokul öğrencilerinden oryantasyon (uyum) eğitimine katılanların oranı (%)	25	100	100	100	100	100	100
Sorumlu Birim		Okul İdaresi						
İş Birliği Yapılacak Birim(ler)		Rehberlik Servisi & Sınıf Rehber Öğretmenleri & Muhtarlar						
Stratejiler		S.1.1.1.1	Özel gereksinimli, uyum problemi yaşayan, dezavantajlı öğrencilerle düzenli olarak birebir görüşmeler gerçekleştirilecektir.					
		S.1.1.1.2	Özel gereksinimli, uyum problemi yaşayan, dezavantajlı öğrenci velileri başta olmak üzere gerekli görüldükçe velilerle birebir görüşmeler yapılarak öğrencilerin çok yönlü desteklenmesi sağlanacaktır.					
		S.1.1.1.3	Yeni kayıtlı okulumuza gelen ortaokul öğrencilerine yönelik uyum programları yapılacaktır.					

Riskler	<ul style="list-style-type: none"> ❖ Özel gereksinimli Çocukların ortama geç uyum sağlamaları. ❖ Okula erken yaşta başlayan çocukların ortam değiştirmede zorlanmaları
Maliyet Tahmini	1.000,00 TL
Tespitler	<ul style="list-style-type: none"> ❖ Okulda anne babasında ayrılmakta zorluk yaşayan çocukların olması ❖ Özel gereksinimli çocukların yeni ortama geçmede zorlanmaları.
İhtiyaçlar	<ul style="list-style-type: none"> ❖ Velilerin Rehberlik Servisi ile daha çok iletişim kurması ❖ Velilerin çocuklarının durumlarının farkında olması

TEMA		EĞİTİM VE ÖĞRETİME ERİŞİM						
Hedef 2.2		Öğrenme kayıpları önleyici çalışmalar yapılarak azaltılacaktır.						
Performans Göstergeleri		Hedefe Etkisi (%)	Plan Dönemi Başlangıç Değeri	2024	2025	2026	2027	2028
PG.2.2.1	20 gün ve üzeri özürsüz devamsızlık yapan öğrenci oranı (%)	35	6	4,75	3	2,75	2	1,5
PG.2.2.2	Bir eğitim ve öğretim yılında destekleme ve yetiştirme kurslarına kayıt yaptıran öğrenci oranı (%)	35	60	65	70	75	85	90
PG.2.2.3	Öğrenci başına okunan kitap sayısı oranı (%)	30	6	6	7	8	9	10
Sorumlu Birim		Okul İdaresi						
İş Birliği Yapılacak Birim(ler)		Rehberlik Servisi & Sınıf Rehber Öğretmenleri & Muhtarlar						
Stratejiler		S.2.2.1.1	Öğrencilerin devamsızlık nedenleri tespit edilerek devamsızlığa neden olan etmenler giderilecektir.					
		S.2.2.1.2	Öğrencilerin genel derslerdeki kazanım eksiklikleri tespit edilerek destekleme ve yetiştirme kurslarıyla akademik yeterliklerinin artırılması sağlanacaktır.					
		S.2.2.1.3	DYK içerikleri öğrencinin hazırbulunmuşluk seviyesi dikkate alınarak hazırlanacaktır.					

Riskler	<ul style="list-style-type: none"> ❖ Öğrenme kayıplarının oluşması ❖ Çocukların okula devamının sağlanması konusunda okul – aile işbirliğinin yetersiz kalması
Maliyet Tahmini	<ul style="list-style-type: none"> ❖ 1000 TL
Tespitler	<ul style="list-style-type: none"> ❖ Okulda özürsüz (mazeretsiz) şekilde devamsızlık yapan öğrencilerin olması ❖ Destekleme ve Yetiştirme Kurslarında devamsızlık oranının ve kapanan kurs sayısının fazla olması ❖ Öğrenme kayıplarını önlemeye yönelik çalışmaların yetersiz kalması ❖ Eğitim ortamlarının öğrencilerin sosyal, sportif ve kültürel ihtiyaçlarını karşılamakta yetersiz kalması
İhtiyaçlar	<ul style="list-style-type: none"> ❖ Devamsızlığın önlenmesi ve öğrenme kayıplarının azaltılması için hem öğrencilerle hem de velilerle Rehberlik Servisinin iş birliği içinde çalışması ❖ Öğrencilerin üzerindeki sınav kaygısını azaltacak ortamların çoğaltılması ❖ Öğrencilerin ilgileri doğrultusunda öğrenme ortamlarının çoğaltılması

TEMA		EĞİTİM VE ÖĞRETİMDE KALİTENİN ARTIRILMASI						
Stratejik Amaç 2		Öğrencilere medeniyetimizin ve insanlığın ortak değerleriyle çağın gereklerine uygun bilgi, beceri, tutum ve davranışlar kazandırılacaktır.						
Performans Göstergeleri		Hedefe Etkisi (%)	Plan Dönemi Başlangıç Değeri	2024	2025	2026	2027	2028
PG.2.1.1	Yabancı Dil dersi yıl sonu puanı ortalaması	30	57,35	59	60	60	61	63
PG.2.1.2	Matematik dersi yıl sonu puanı ortalaması	35	40,83	50	50	51	51	52
PG.2.1.3	Türkçe dersi yıl sonu puanı ortalaması	35	65,56	71	72	72	73	73
Sorumlu Birim		Okul İdaresi						
İş Birliği Yapılacak Birim(ler)		Sınıf Rehber Öğretmenleri ve Ders Öğretmenleri						
Stratejiler		S.2.1.1.1	Matematik, Türkçe ve Yabancı Dil eğitiminde öğrenci nitelik ve yeterliliklerinin yükseltilmesi için faaliyetler yapılacaktır.					
		S.2.1.1.2	Dijital platformlar aracılığıyla öğrencilerin tamamlayıcı ve destekleyici eğitim almaları					

	sağlanacaktır.
Riskler	<ul style="list-style-type: none"> ❖ Öğrencilerin bu dersleri zor olarak görmesi ❖ Öğrencilerin bu derslere ön yargılı olmaları ❖ Öğrencilerin özellikle de Yabancı Dili öğrenmek istememeleri
Maliyet Tahmini	❖ 1000 TL
Tespitler	<ul style="list-style-type: none"> ❖ Öğrencilerin özellikle de matematik dersini öğrenmek istememeleri ❖ Öğrencilerin Yabancı Dilin öğrenilmesini gereksiz bulmaları ❖ Öğrencilerin bu dersleri hayatlarında nerede kullanacaklarını bilmemeleri
İhtiyaçlar	<ul style="list-style-type: none"> ❖ Öğrencilerin derslere karşı ilgilerinin artırılması ❖ Dersleri öğretirken daha çok hayatla ilişkilendirilmesi

TEMA		EĞİTİM VE ÖĞRETİMDE KALİTENİN ARTIRILMASI						
Stratejik Hedef 2.2		Öğrencilerimizin bilimsel, kültürel, sanatsal, sportif ve toplum hizmeti alanlarında etkinliklere katılımı artırılacak ve izlenecektir.						
Performans Göstergeleri		Hedefe Etkisi (%)	Plan Dönemi Başlangıç Değeri	2024	2025	2026	2027	2028
PG.2.2.1	Okulda bir eğitim ve öğretim döneminde bilimsel, kültürel, sanatsal ve sportif alanlarda en az bir faaliyete katılan öğrenci oranı (%)	35	90	91	92	93	94	95
PG.2.2.2	Bir eğitim ve öğretim yılında en az bir sosyal sorumluluk ve toplum hizmeti çalışmalarına katılan öğrenci oranı (%)	30	90	91	92	93	94	95
PG.2.2.3	Okulda bir eğitim ve öğretim yılında geleneksel çocuk oyunları alt başlığında en az bir faaliyete katılan öğrenci	35	85	86	87	88	89	90

	oranı (%)						
Sorumlu Birim		Okul İdaresi					
İş Birliği Yapılacak Birim(ler)		Sınıf Rehber Öğretmenleri & Ders Öğretmenleri & Başka Kurumlar / Okullar					
Stratejiler	S.2.2.1.1	Diğer kurum ve kuruluşlarla iş birliği içerisinde yürütülen bilimsel, sosyal, kültürel, sanatsal ve sportif alanlardaki faaliyetler artırılacaktır.					
	S.2.2.1.2	Öğrencilerin seviyelerine uygun olarak toplumsal sorunların çözümüne katkı sağlamak ve farkındalık oluşturmak amacıyla afet ve acil durum, çevre, eğitim, spor, kültür ve turizm, sağlık ve sosyal hizmetler alanlarında toplum hizmeti faaliyetlerine katılımları artırılacaktır.					
	S.2.2.1.3	Okul bahçeleri çocukların geleneksel oyunlarla vakit geçirmelerini sağlayacak ve gelişimlerini destekleyecek şekilde etkin olarak kullanılacaktır					
Riskler		<ul style="list-style-type: none"> ❖ Toplum olarak sosyal sorumluluk almaktan korkulması ❖ Diğer kurumların iş birliğine fazla imkan tanımaması ❖ Maliyetlerin fazla olması 					
Maliyet Tahmini		❖ 5000 TL					
Tespitler		<ul style="list-style-type: none"> ❖ Kurum ve kuruluşların sosyal sorumluluk alanlarında dışarıya fazla dönük olmaması ❖ Çocukların geleneksel oyunları öğrenebileceği ve oynayacağı alanların yetersiz kalması ❖ Başka yerlere gitmek için mali imkanların yetersiz olması 					
İhtiyaçlar		<ul style="list-style-type: none"> ❖ Kurum ve kuruluşların sosyal sorumluluk iş birliğine daha açık olmaları ❖ Özellikle de geziler için mali desteklerin daha çok verilmesi ❖ Çocukların geleneksel oyunları oynayabileceği alanların çoğatılması 					

TEMA	KURUMSAL KAPASİTE
Stratejik Amaç 3	Okulumuzun beşeri, mali, fiziki ve teknolojik unsurları ile yönetim ve organizasyonu, eğitim ve öğretimin niteliğini ve eğitime erişimi yükseltecek biçimde geliştirilecektir.
Stratejik Hedef 3.1.	Okulumuz personelinin mesleki yeterlilikleri ile iş doyumunu ve motivasyonları artırılacaktır.

Performans Göstergeleri		Hedefe Etkisi (%)	Plan Dönemi Başlangıç Değeri	2024	2025	2026	2027	2028
PG.3.1.1	Okulda "Biz" kültürü oluşturmaya yönelik gezi, piknik vb. organizasyon sayısı	35	1	2	2	2	3	3
PG.3.1.2	Bir eğitim öğretim yılı içerisinde hizmet içi eğitim faaliyetlerine katılan öğretmen oranı	30	100	100	100	100	100	100
PG.3.1.3	Kurum personeli memnuniyet oranı	35	85	85	85	90	90	95
Sorumlu Birim		Okul İdaresi						
İş Birliği Yapılacak Birim(ler)		Rehberlik Servisi & Sınıf Rehber Öğretmenleri & Okul Öğretmenleri						
Stratejiler		S.3.1.1.1	Okul personelinin motivasyon, iş doyumunu ve kurumsal bağlılık düzeylerini artıracak çalışmalar yapılacaktır.					
		S.3.1.2.2	Okul öğretmenlerinin alanlarında mesleki gelişimlerini ve öğretmenlik yeterliklerini geliştirmek için mahalli ve merkezi düzeyde eğitim almaları sağlanacaktır.					
		S.3.1.3.3	Okul yöneticilerinin ve öğretmenlerin dijital platformlar aracılığıyla verilen eğitimlere katılmaları teşvik edilecektir.					
Riskler		<ul style="list-style-type: none"> ❖ Günümüzde "Ben" anlayışının daha çok olması ❖ Empati kurmayı bilmememiz 						
Maliyet Tahmini		❖ 5000 TL						
Tespitler		<ul style="list-style-type: none"> ❖ Günümüzde "Ben" anlayışa sahip kişilerin anlayış ve görüşlerinden vaz geçmekte zorlanmaları ❖ Hizmet içi faaliyetlerin daha çok uzaktan eğitim alanından yapılmaması ❖ Lisansüstü eğitimde yetersiz kadroların açılması 						
İhtiyaçlar		<ul style="list-style-type: none"> ❖ Lisansüstü eğitime katılımın daha çok teşvik edilmesi ❖ Mesleki gelişime yönelik daha çok hizmet içi eğitimlerin yaygınlaştırılması ve hizmet içi eğitimlere ulaşılabilirliğin daha da çok kolaylaştırılması ❖ İhtiyaç duyulan alanlarda özellikle de öğretmenlerin kendi 						

	alanlarıyla ilgili lisansüstü eğitim kadrolarının çoğaltılması
--	--

TEMA		KURUMSAL KAPASİTE						
Stratejik Hedef 3.2.		Temel eğitimde okulların niteliğini arttıracak uygulamalara ve çalışmalara yer verilmesi sağlanacaktır.						
Performans Göstergeleri		Hedefe Etkisi (%)	Plan Dönemi Başlangıç Değeri	2024	2025	2026	2027	2028
PG.3.2.1	Yıl içinde yapılan fiziki mekânları iyileştirme sayısı	50	3	3	3	4	4	5
PG.3.2.2	Okulda bir eğitim ve öğretim yılında geleneksel çocuk oyunlarına yönelik olarak düzenlenen alan/mezan sayısı. (Çizilen oyun alanı sayısı)	50	2	2	3	3	4	5
Sorumlu Birim		Okul İdaresi						
İş Birliği Yapılacak Birim(ler)		Beden Eğitimi Öğretmenleri & Sınıf Rehber Öğretmenleri						
Stratejiler		S.3.2.1.1	Fiziki mekânların (derslikler, spor salonu, kütüphaneler, atölyeler vb.) iyileştirilmesi için kamu idareleri, belediyeler ve işverenlerle iş birlikleri yapılacaktır.					
		S.3.2.2.2	Okul bahçeleri geleneksel çocuk oyunlarına yönelik olarak düzenlenerek alanlar oluşturulacaktır. (Sek sek alanı, yakan top, dairesel oyunlar, sayı tırtılı vb.)					
Riskler		<ul style="list-style-type: none"> ❖ Fiziki mekânları iyileştirme de bürokrasinin aşılammaması ❖ Fiziki mekânları iyileştirmeler de maliyetlerin yüksek olması 						
Maliyet Tahmini		❖ 75000 TL						
Tespitler		<ul style="list-style-type: none"> ❖ Fiziki mekânları iyileştirmelerde bürokrasilerin işi zorlaştırması ❖ Fiziki mekânları iyileştirme de yeterli mali imkanların olmaması 						
İhtiyaçlar		<ul style="list-style-type: none"> ❖ Fiziki mekânları iyileştirmede daha az bürokrasilerin olması ❖ Fiziki mekânları iyileştirmede diğer kurumların daha çok imkan sağlaması 						

5. İZLEME VE DEĞERLENDİRME

Okulumuz Stratejik Planı izleme ve değerlendirme çalışmalarında 5 yıllık Stratejik Planın izlenmesi ve 1 yıllık gelişim planının izlenmesi olarak ikili bir ayrıma gidilecektir. Stratejik planın izlenmesinde 6 aylık dönemlerde izleme yapılacak denetim birimleri, il millî eğitim müdürlüğü ve Bakanlık denetim ve kontrollerine hazır halde tutulacaktır. Yıllık planın uygulanmasında yürütme ekipleri ve eylem sorumlularıyla aylık ilerleme toplantıları yapılacaktır. Toplantıda bir önceki ayda yapılanlar ve bir sonraki ayda yapılacaklar görüşülüp karara bağlanacaktır. 2024-2028 yıllara göre faaliyet raporları (Haziran-Temmuz) hazırlanarak İl / İlçe Millî Eğitim Müdürlüğü Strateji Geliştirme Hizmetleri Şube Müdürlüğüne gönderilmek üzere hazır tutulacaktır.

6. MALİYETLENDİRME

2024 – 2028 Stratejik Planı Faaliyet/Proje Maliyetlendirme Tablosu

Kaynak Tablosu	2024	2025	2026	2027	2028	Toplam
Genel Bütçe	0	0	0	0	0	0
Valilikler ve Belediyelerin Katkısı	0	0	0	0	0	0
Diğer (Okul Aile Birlikleri)	137000,0 0	14385 0,00	151042,00	158595,00	166525,00	462414,8 92
TOPLAM	137000,0 0	14385 0,00	151042,00	158595,00	166525,00	462414,8 92

İMZA SİRKÜSÜ

STRATEJİ GELİŞTİRME KURULU			
SIRA NO	ADI SOYADI	GÖREVİ	İMZA
1	Fazlı KAYNAR	Okul Müdürü	
2	Gökçehan AYTEK	Müdür Yardımcısı	
3	Özlem DALKIRAN	Sosyal Bilgiler Öğretmeni	
4	İbrahim CİN	Okul Aile Birliği Başkanı	
5	Esmâ GÖNÜLLÜ	Okul Aile Birliği Üyesi	